

## 一籃子指標

- A. 就業及收入/入息方面的指標
- B. 社區/家庭支援方面的指標
- C. 教育方面的指標
- D. 居住環境方面的指標

### 註

- (1) 除非另有訂明，否則所編訂指標的各項水平並不涵蓋外籍家庭傭工。
- (2) 政府統計處綜合住戶統計調查的數據均為每年平均數字，社會福利署有關綜合社會保障援助受助人的數據為期末數字，至於2011年人口普查的數據則為年中數字。

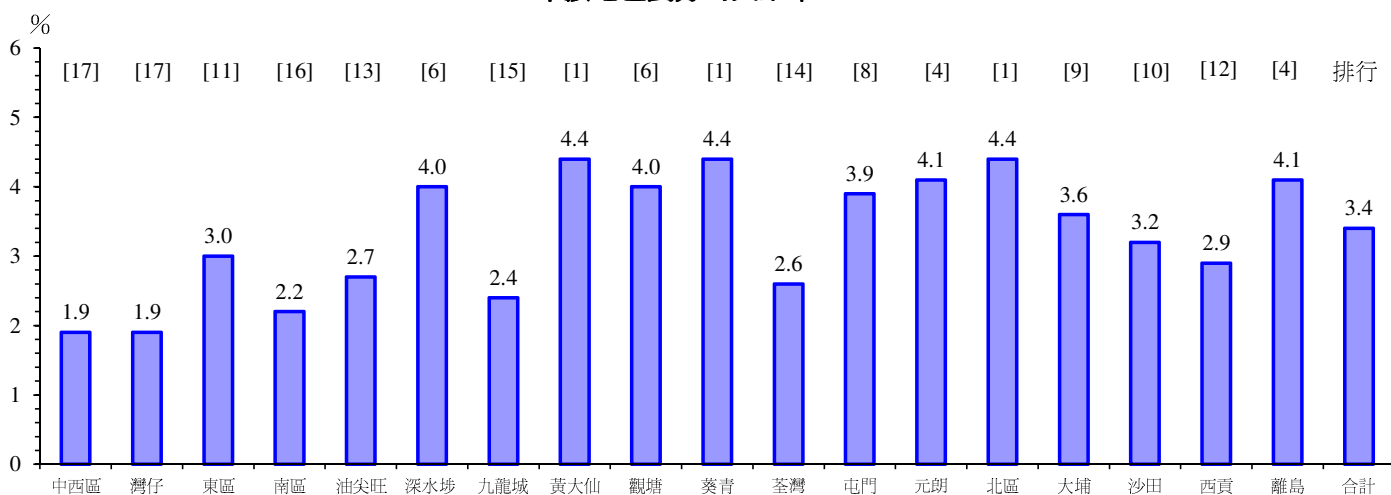
## A. 就業及收入/入息方面的指標

### 1. 無業情況

#### 1.1 失業率\*

按地區劃分:	2011年		
	失業人數	失業率*(%)	排行
中西區	2 700	1.9	17
灣仔	1 600	1.9	17
東區	9 200	3.0	11
南區	3 400	2.2	16
油尖旺	4 400	2.7	13
深水埗	7 500	4.0	6
九龍城	4 700	2.4	15
黃大仙	9 200	4.4	1
觀塘	12 400	4.0	6
葵青	11 300	4.4	1
荃灣	4 200	2.6	14
屯門	10 200	3.9	8
元朗	12 200	4.1	4
北區	6 800	4.4	1
大埔	5 800	3.6	9
沙田	10 800	3.2	10
西貢	7 200	2.9	12
離島	3 000	4.1	4
<b>合計</b>	<b>126 700</b>	<b>3.4</b>	

2011年按地區劃分的失業率\*

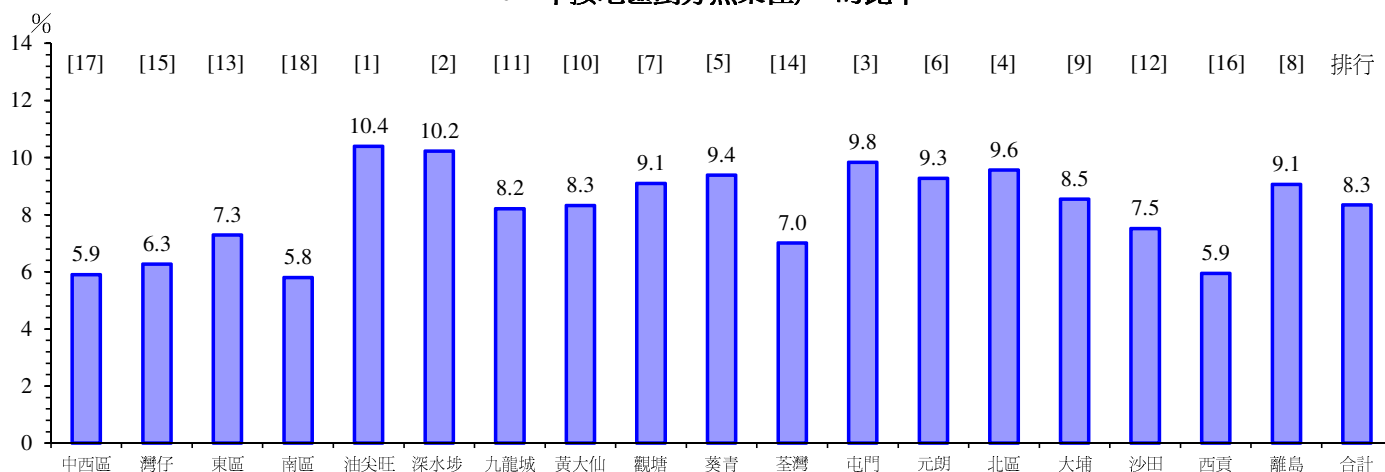


註： \* 指一月至十二月不經季節性調整的失業率。  
由於進位原因，數字加起來可能與相應的總數略有出入。  
資料來源：政府統計處綜合住戶統計調查。

## 1.2 無業住戶\*

按地區劃分:	住戶數目	2011年	
		佔所有住戶的比率(%)	排行
中西區	4 400	5.9	17
灣仔	2 800	6.3	15
東區	11 900	7.3	13
南區	4 300	5.8	18
油尖旺	9 700	10.4	1
深水埗	11 200	10.2	2
九龍城	8 500	8.2	11
黃大仙	9 900	8.3	10
觀塘	16 100	9.1	7
葵青	13 700	9.4	5
荃灣	6 300	7.0	14
屯門	14 900	9.8	3
元朗	15 900	9.3	6
北區	8 400	9.6	4
大埔	7 200	8.5	9
沙田	13 500	7.5	12
西貢	7 600	5.9	16
離島	3 800	9.1	8
<b>合計</b>	<b>170 100</b>	<b>8.3</b>	

2011年按地區劃分無業住戶\*的比率

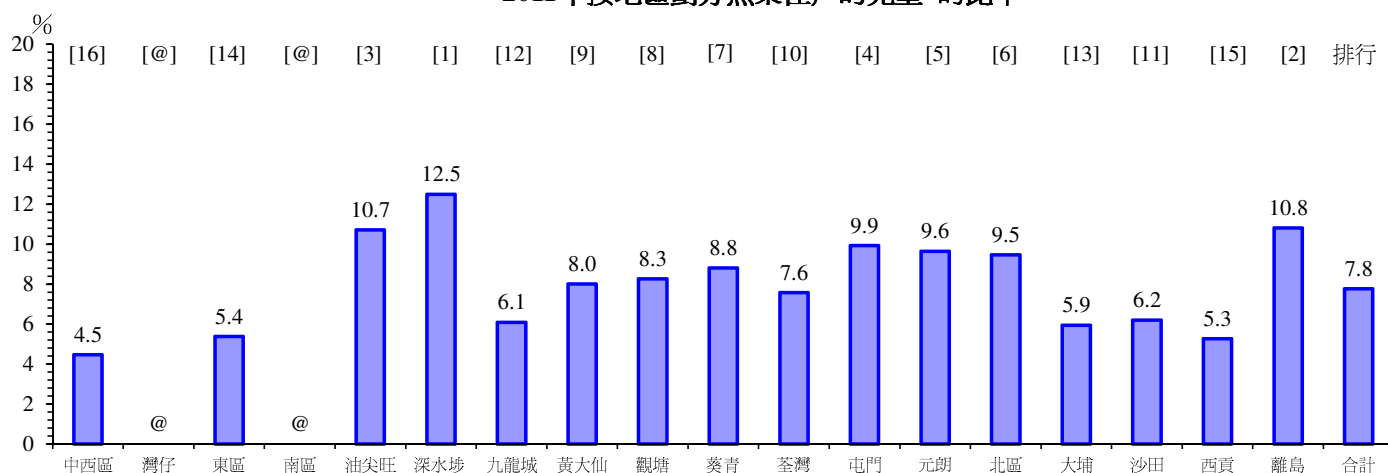


註： \* 這指標並不包括只有60歲或以上成員的住戶。  
由於進位原因，數字加起來可能與相應的總數略有出入。  
資料來源：政府統計處綜合住戶統計調查。

### 1.3 無業住戶的兒童\*

按地區劃分:	人數	2011年	
		佔14歲或以下兒童的比率 (%)	排行
中西區	1 300	4.5	16
灣仔	@	@	@
東區	3 300	5.4	14
南區	@	@	@
油尖旺	4 000	10.7	3
深水埗	5 400	12.5	1
九龍城	2 600	6.1	12
黃大仙	3 400	8.0	9
觀塘	6 000	8.3	8
葵青	5 100	8.8	7
荃灣	2 900	7.6	10
屯門	5 400	9.9	4
元朗	7 600	9.6	5
北區	3 600	9.5	6
大埔	1 800	5.9	13
沙田	4 200	6.2	11
西貢	2 900	5.3	15
離島	2 300	10.8	2
<b>合計</b>	<b>63 400</b>	<b>7.8</b>	

2011年按地區劃分無業住戶的兒童\*的比率



註： \* 兒童指14歲或以下人士。

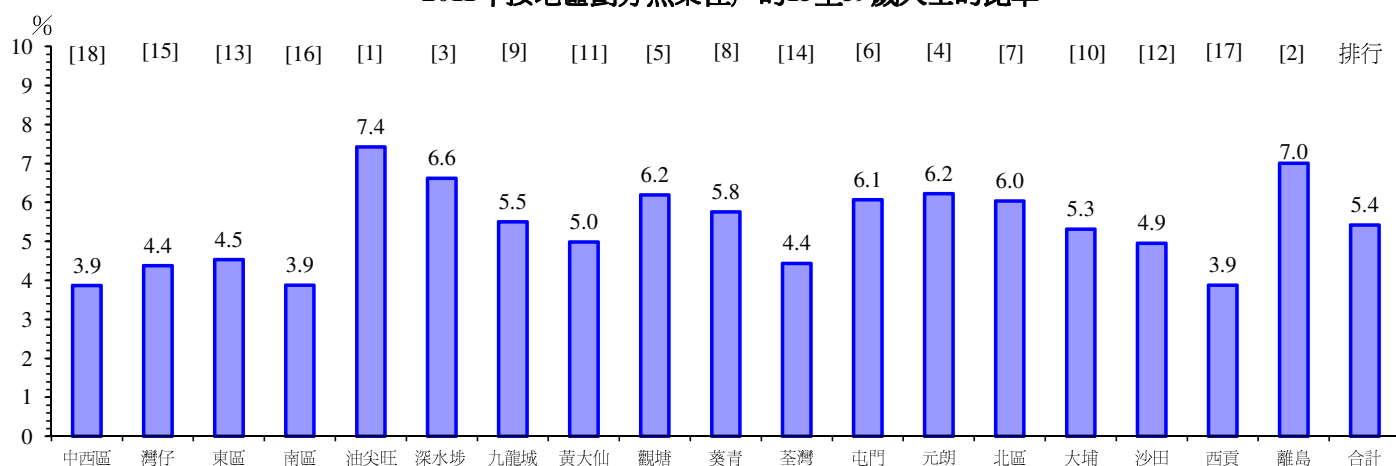
@ 有關數字乃基於很少樣本而編製，其精確度較低，故不予發表。  
由於進位原因，數字加起來可能與相應的總數略有出入。

資料來源：政府統計處綜合住戶統計調查。

## 1.4 無業住戶的15至59歲人士

按地區劃分:	人數	2011年	
		佔15-59歲人士的比率(%)	排行
中西區	5 700	3.9	18
灣仔	3 800	4.4	15
東區	16 300	4.5	13
南區	6 600	3.9	16
油尖旺	13 900	7.4	1
深水埗	15 400	6.6	3
九龍城	12 200	5.5	9
黃大仙	13 500	5.0	11
觀塘	24 400	6.2	5
葵青	19 200	5.8	8
荃灣	8 700	4.4	14
屯門	20 600	6.1	6
元朗	25 000	6.2	4
北區	12 700	6.0	7
大埔	10 800	5.3	10
沙田	20 500	4.9	12
西貢	11 500	3.9	17
離島	6 400	7.0	2
<b>合計</b>	<b>247 200</b>	<b>5.4</b>	

2011年按地區劃分無業住戶的15至59歲人士的比率



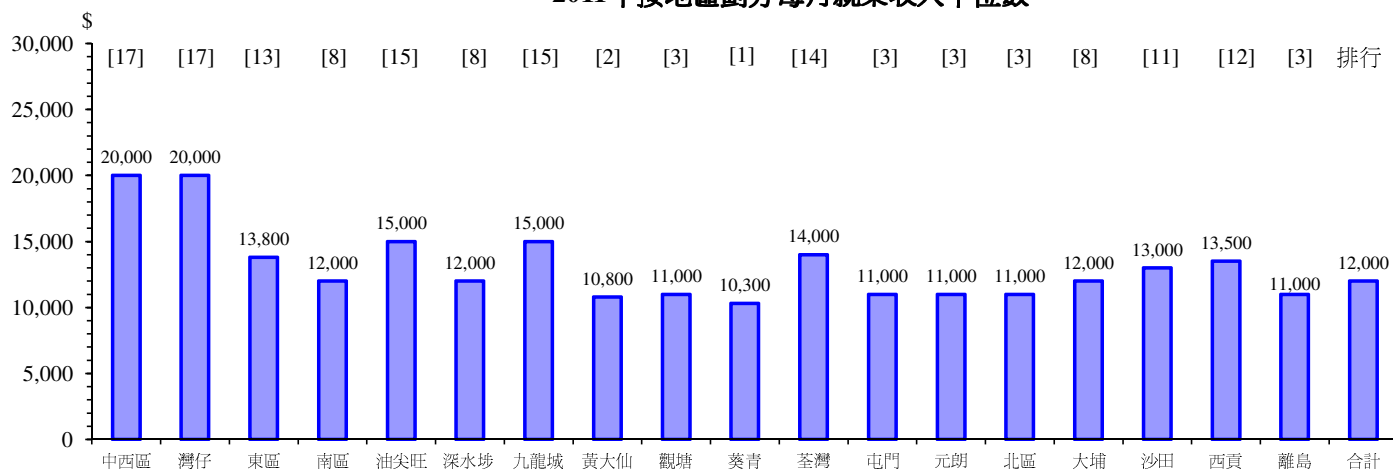
註：由於進位原因，數字加起來可能與相應的總數略有出入。  
資料來源：政府統計處綜合住戶統計調查。

## 2. 收入情況

### 2.1 每月就業收入中位數

按地區劃分:	2011年 \$	排行
中西區	20,000	17
灣仔	20,000	17
東區	13,800	13
南區	12,000	8
油尖旺	15,000	15
深水埗	12,000	8
九龍城	15,000	15
黃大仙	10,800	2
觀塘	11,000	3
葵青	10,300	1
荃灣	14,000	14
屯門	11,000	3
元朗	11,000	3
北區	11,000	3
大埔	12,000	8
沙田	13,000	11
西貢	13,500	12
離島	11,000	3
<b>合計</b>	<b>12,000</b>	

2011年按地區劃分每月就業收入中位數

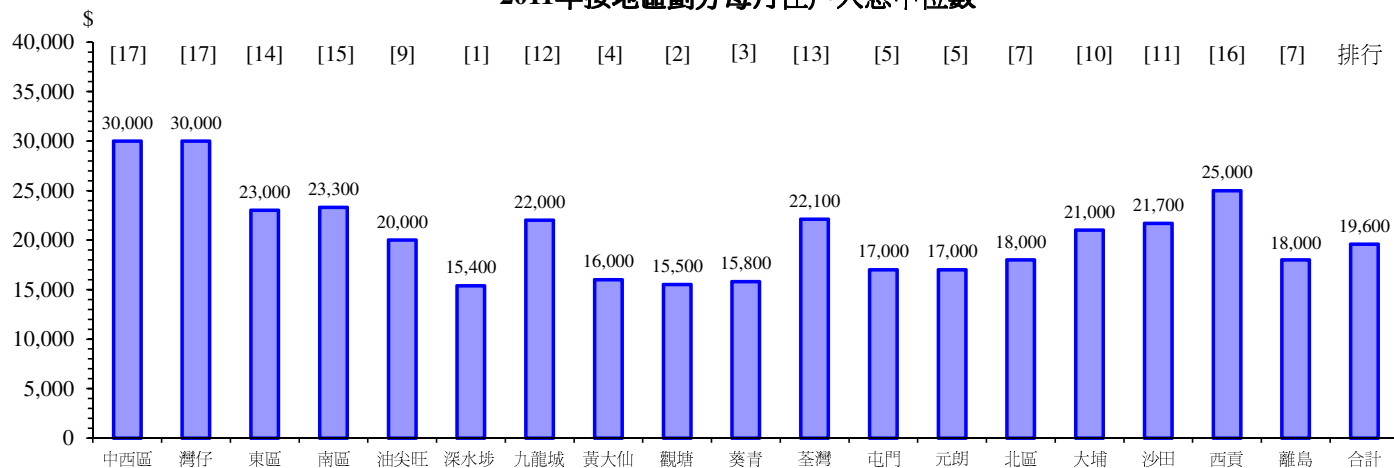


資料來源：政府統計處綜合住戶統計調查。

## 2.2 每月住戶入息中位數

按地區劃分:	2011年 \$	排行
中西區	30,000	17
灣仔	30,000	17
東區	23,000	14
南區	23,300	15
油尖旺	20,000	9
深水埗	15,400	1
九龍城	22,000	12
黃大仙	16,000	4
觀塘	15,500	2
葵青	15,800	3
荃灣	22,100	13
屯門	17,000	5
元朗	17,000	5
北區	18,000	7
大埔	21,000	10
沙田	21,700	11
西貢	25,000	16
離島	18,000	7
<b>合計</b>	<b>19,600</b>	

2011年按地區劃分每月住戶入息中位數



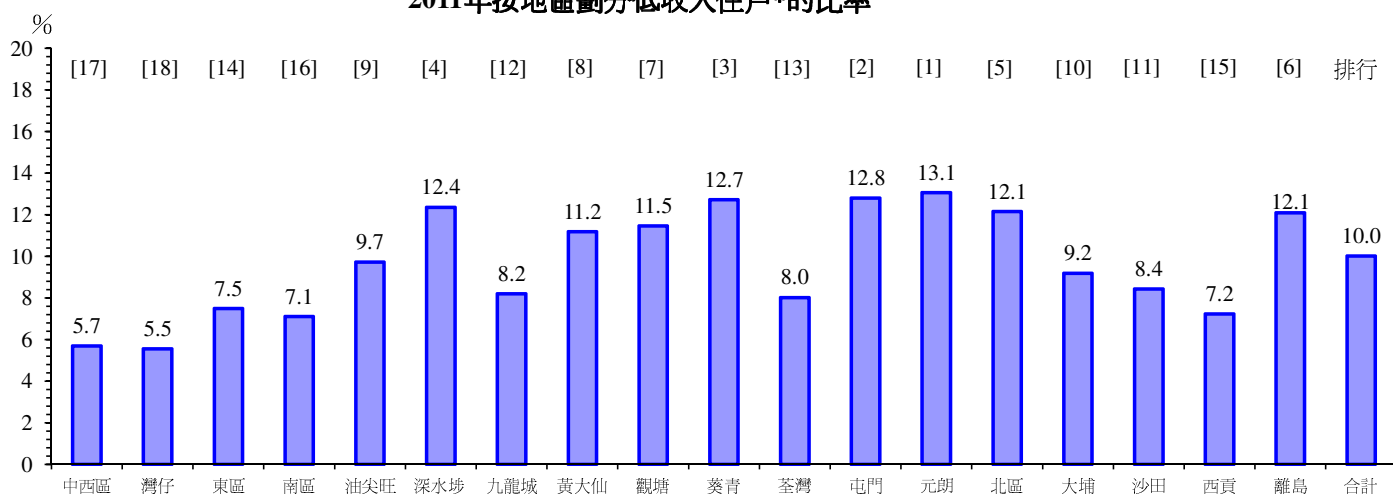
資料來源：政府統計處綜合住戶統計調查。

### 3. 貧窮情況

#### 3.1 低收入住戶\*

按地區劃分:	住戶數目	2011年	
		佔所有住戶的比率(%)	排行
中西區	4 200	5.7	17
灣仔	2 500	5.5	18
東區	12 200	7.5	14
南區	5 200	7.1	16
油尖旺	9 100	9.7	9
深水埗	13 500	12.4	4
九龍城	8 500	8.2	12
黃大仙	13 300	11.2	8
觀塘	20 300	11.5	7
葵青	18 600	12.7	3
荃灣	7 200	8.0	13
屯門	19 300	12.8	2
元朗	22 400	13.1	1
北區	10 700	12.1	5
大埔	7 700	9.2	10
沙田	15 200	8.4	11
西貢	9 200	7.2	15
離島	5 000	12.1	6
<b>合計</b>	<b>204 400</b>	<b>10.0</b>	

2011年按地區劃分低收入住戶\*的比率



註： \* 低收入住戶指其入息低於平均綜援金額水平的住戶，不包括只有60歲或以上成員的住戶。

由於進位原因，數字加起來可能與相應的總數略有出入。

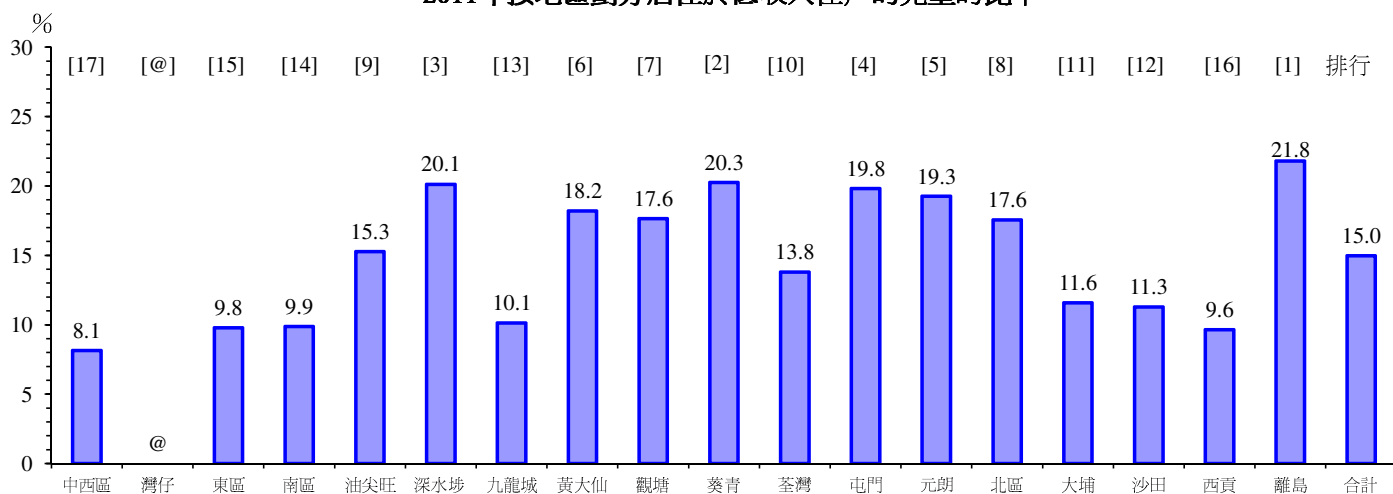
資料來源：政府統計處綜合住戶統計調查。



### 3.2 低收入住戶的兒童

按地區劃分:	人數	2011年	
		佔14歲或以下兒童的比率 (%)	排行
中西區	2 300	8.1	17
灣仔	@	@	@
東區	6 000	9.8	15
南區	3 000	9.9	14
油尖旺	5 700	15.3	9
深水埗	8 800	20.1	3
九龍城	4 300	10.1	13
黃大仙	7 800	18.2	6
觀塘	12 800	17.6	7
葵青	11 700	20.3	2
荃灣	5 300	13.8	10
屯門	10 700	19.8	4
元朗	15 100	19.3	5
北區	6 600	17.6	8
大埔	3 500	11.6	11
沙田	7 700	11.3	12
西貢	5 400	9.6	16
離島	4 500	21.8	1
<b>合計</b>	<b>122 000</b>	<b>15.0</b>	

2011年按地區劃分居住於低收入住戶的兒童的比率



註： @ 有關數字乃基於很少樣本而編製，其精確度較低，故不予發表。

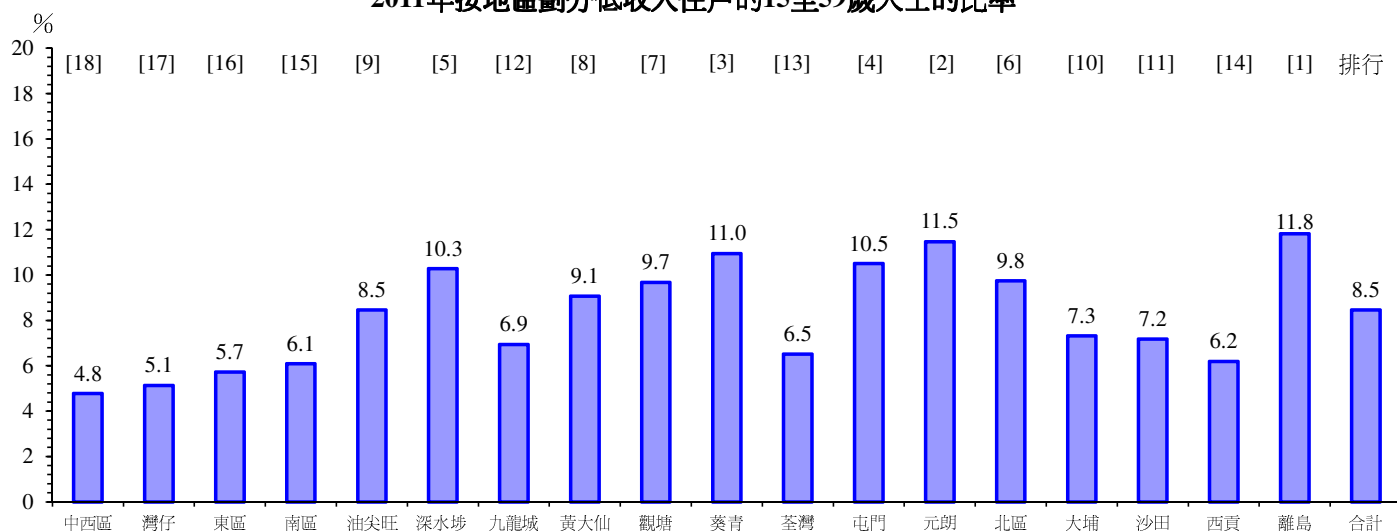
由於進位原因，數字加起來可能與相應的總數略有出入。

資料來源：政府統計處綜合住戶統計調查。

### 3.3 低收入住戶的15至59歲人士

按地區劃分:	2011年		
	人數	佔15-59歲人士的比率(%)	排行
中西區	7 100	4.8	18
灣仔	4 500	5.1	17
東區	20 600	5.7	16
南區	10 300	6.1	15
油尖旺	15 900	8.5	9
深水埗	23 900	10.3	5
九龍城	15 300	6.9	12
黃大仙	24 500	9.1	8
觀塘	38 100	9.7	7
葵青	36 500	11.0	3
荃灣	12 700	6.5	13
屯門	35 700	10.5	4
元朗	46 100	11.5	2
北區	20 600	9.8	6
大埔	14 900	7.3	10
沙田	29 700	7.2	11
西貢	18 400	6.2	14
離島	10 700	11.8	1
<b>合計</b>	<b>385 500</b>	<b>8.5</b>	

2011年按地區劃分低收入住戶的15至59歲人士的比率

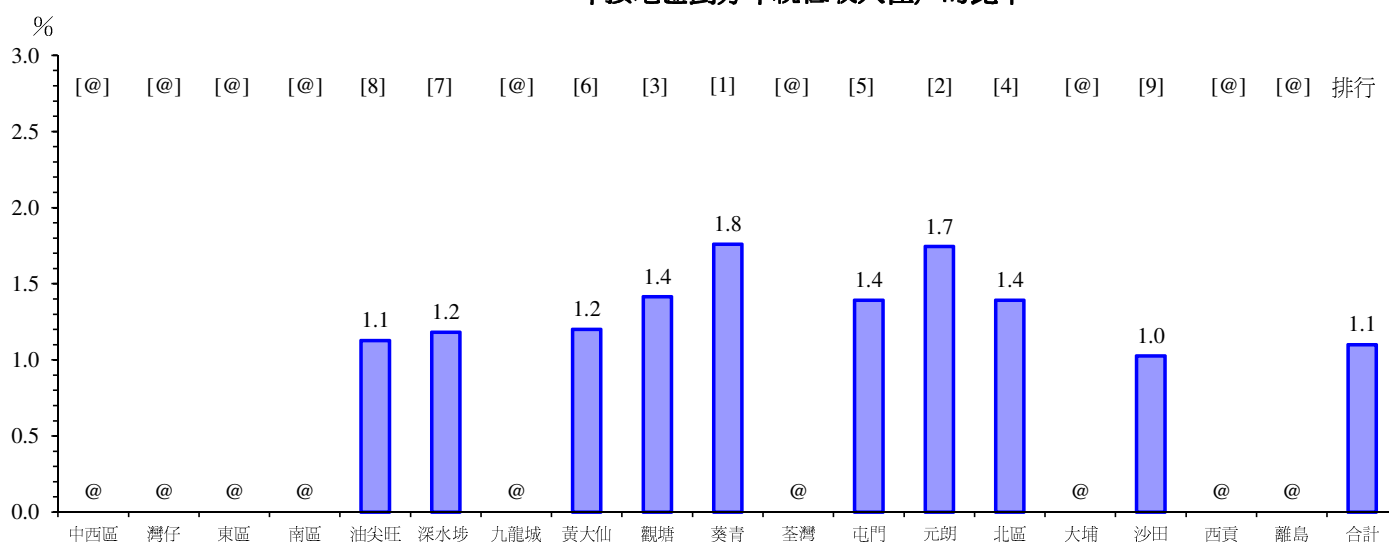


註：由於進位原因，數字加起來可能與相應的總數略有出入。  
資料來源：政府統計處綜合住戶統計調查。

### 3.4 單親低收入住戶

按地區劃分:	住戶數目	2011年	
		佔所有住戶的比率(%)	排行
中西區	@	@	@
灣仔	@	@	@
東區	@	@	@
南區	@	@	@
油尖旺	1 100	1.1	8
深水埗	1 300	1.2	7
九龍城	@	@	@
黃大仙	1 400	1.2	6
觀塘	2 500	1.4	3
葵青	2 600	1.8	1
荃灣	@	@	@
屯門	2 100	1.4	5
元朗	3 000	1.7	2
北區	1 200	1.4	4
大埔	@	@	@
沙田	1 800	1.0	9
西貢	@	@	@
離島	@	@	@
<b>合計</b>	<b>22 400</b>	<b>1.1</b>	

2011年按地區劃分單親低收入住戶的比率



註： @ 有關數字乃基於很少樣本而編製，其精確度較低，故不予發表。

由於進位原因，數字加起來可能與相應的總數略有出入。

資料來源：政府統計處綜合住戶統計調查。

### 3.5 在職貧窮\*人士

按地區劃分:	2011年		
	人數	佔15-59歲人士的比率(%)	排行
中西區	1 700	1.9	17
灣仔	1 000	1.9	18
東區	5 400	2.5	15
南區	2 500	2.4	16
油尖旺	3 600	3.2	10
深水埗	5 900	4.5	4
九龍城	4 100	3.0	12
黃大仙	6 100	3.9	8
觀塘	10 000	4.4	6
葵青	9 300	4.8	2
荃灣	4 500	3.7	9
屯門	9 000	4.6	3
元朗	9 700	4.4	5
北區	4 800	4.1	7
大埔	3 900	3.2	11
沙田	7 100	2.8	14
西貢	5 200	2.9	13
離島	3 700	7.3	1
<b>合計</b>	<b>97 500</b>	<b>3.6</b>	

2011年按地區劃分在職貧窮人士\*的比率



註：\* 每周工作35小時或以上而每月就業收入少於中位數50%的15-59歲受僱人士。  
由於進位原因，數字加起來可能與相應的總數略有出入。

資料來源：政府統計處綜合住戶統計調查。

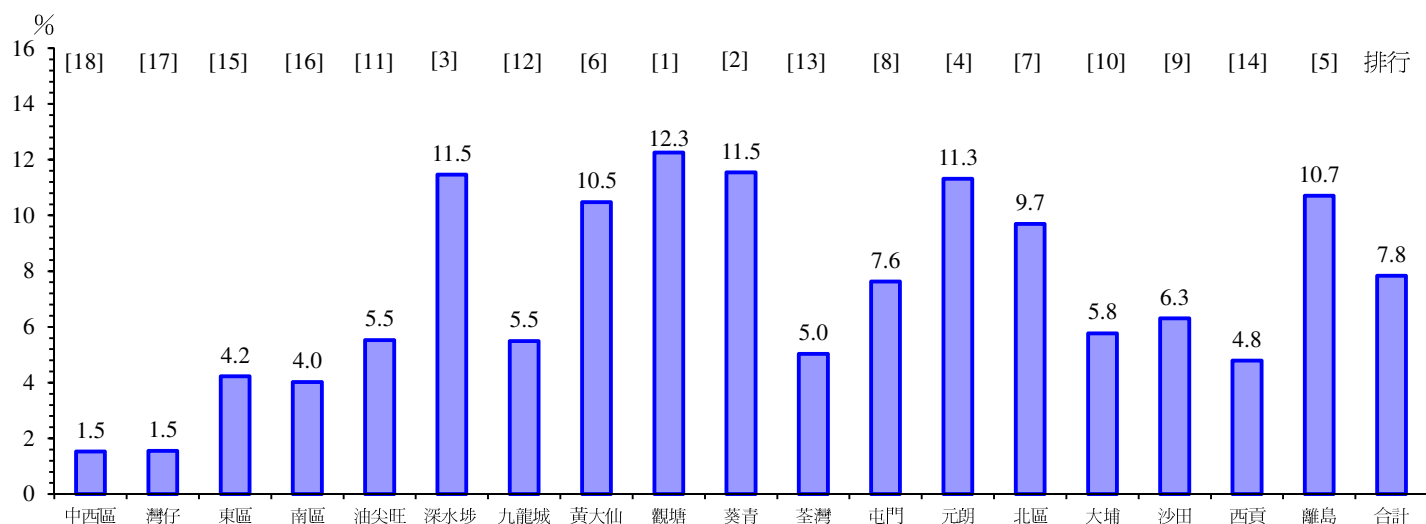
## B. 社區/家庭支援方面的指標

### 4. 綜援受助人

#### 4.1 兒童綜援受助人\*

按地區劃分:	2011年		
	人數	佔 21歲或以下人士的比率 (%)	排行
中西區	700	1.5	18
灣仔	400	1.5	17
東區	4 500	4.2	15
南區	2 100	4.0	16
油尖旺	3 200	5.5	11
深水埗	8 600	11.5	3
九龍城	4 000	5.5	12
黃大仙	8 400	10.5	6
觀塘	15 400	12.3	1
葵青	11 900	11.5	2
荃灣	3 200	5.0	13
屯門	7 600	7.6	8
元朗	15 700	11.3	4
北區	6 600	9.7	7
大埔	3 400	5.8	10
沙田	7 700	6.3	9
西貢	4 600	4.8	14
離島	3 600	10.7	5
<b>合計</b>	<b>111 600</b>	<b>7.8</b>	

2011年按地區劃分兒童綜援受助人\*的比率



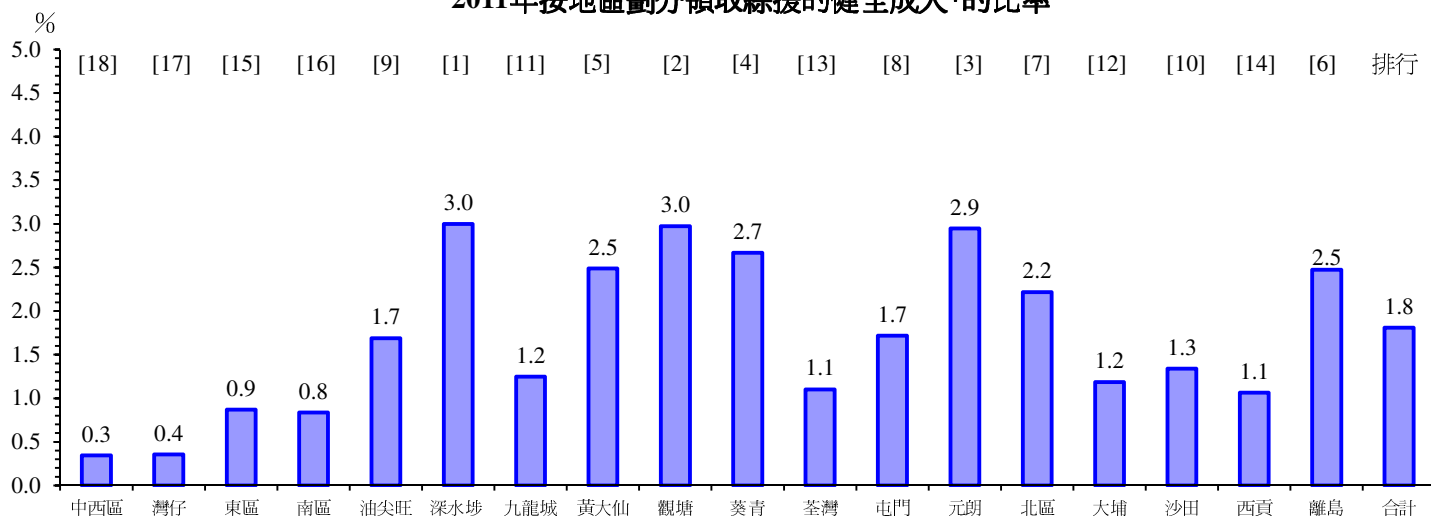
註： \* 兒童綜援受助人包括領取綜援的住戶內15歲以下或15至21歲並領取健全兒童標準金額的受助人。  
由於進位原因，數字加起來可能與相應的總數略有出入。

資料來源：社會福利署。

#### 4.2 領取綜援的健全成人\*

按地區劃分:	2011年		
	人數	佔15-59歲人士的比率(%)	排行
中西區	600	0.3	18
灣仔	400	0.4	17
東區	3 400	0.9	15
南區	1 600	0.8	16
油尖旺	3 500	1.7	9
深水埗	7 500	3.0	1
九龍城	3 100	1.2	11
黃大仙	7 000	2.5	5
觀塘	12 200	3.0	2
葵青	9 300	2.7	4
荃灣	2 300	1.1	13
屯門	6 100	1.7	8
元朗	12 400	2.9	3
北區	4 800	2.2	7
大埔	2 600	1.2	12
沙田	6 000	1.3	10
西貢	3 400	1.1	14
離島	2 500	2.5	6
<b>合計</b>	<b>88 600</b>	<b>1.8</b>	

2011年按地區劃分領取綜援的健全成人\*的比率



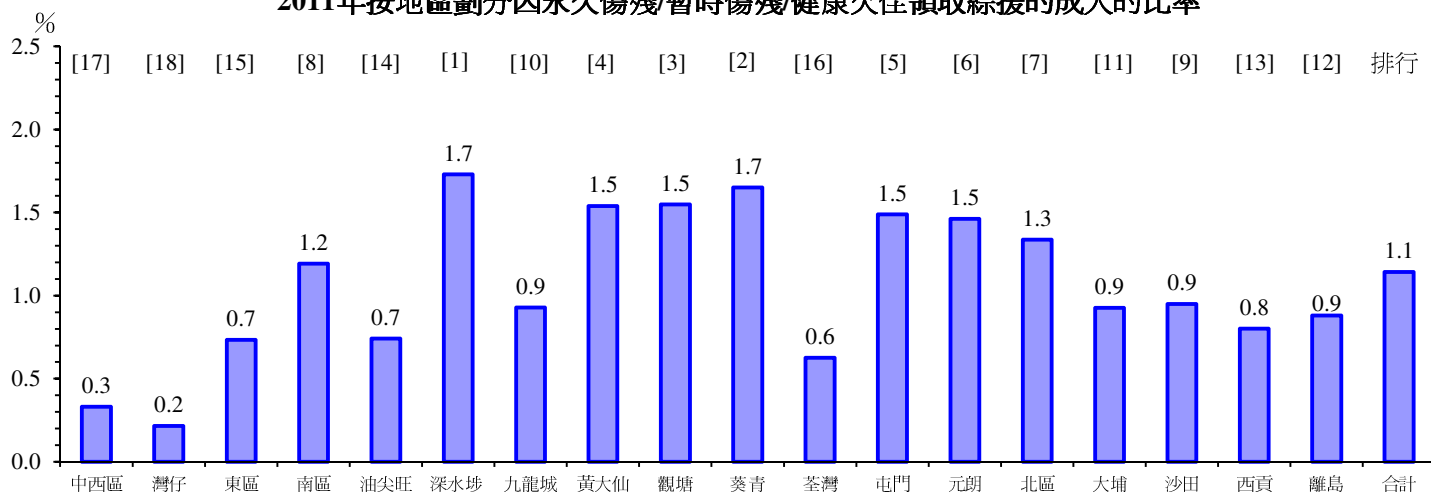
註： \* 這個指標並不包括15至21歲領取健全兒童標準金額的人士，他們與其他15歲以下的綜援受助人同時列入第4.1個指標。  
由於進位原因，數字加起來可能與相應的總數略有出入。

資料來源： 社會福利署。

### 4.3 因永久傷殘/暫時傷殘/健康欠佳領取綜援的成人

按地區劃分:	2011年		
	人數	佔15-59歲人士的比率(%)	排行
中西區	600	0.3	17
灣仔	200	0.2	18
東區	2 900	0.7	15
南區	2 300	1.2	8
油尖旺	1 500	0.7	14
深水埗	4 300	1.7	1
九龍城	2 300	0.9	10
黃大仙	4 300	1.5	4
觀塘	6 400	1.5	3
葵青	5 700	1.7	2
荃灣	1 300	0.6	16
屯門	5 300	1.5	5
元朗	6 100	1.5	6
北區	2 900	1.3	7
大埔	2 000	0.9	11
沙田	4 300	0.9	9
西貢	2 600	0.8	13
離島	900	0.9	12
<b>合計</b>	<b>56 000</b>	<b>1.1</b>	

2011年按地區劃分因永久傷殘/暫時傷殘/健康欠佳領取綜援的成人的比率

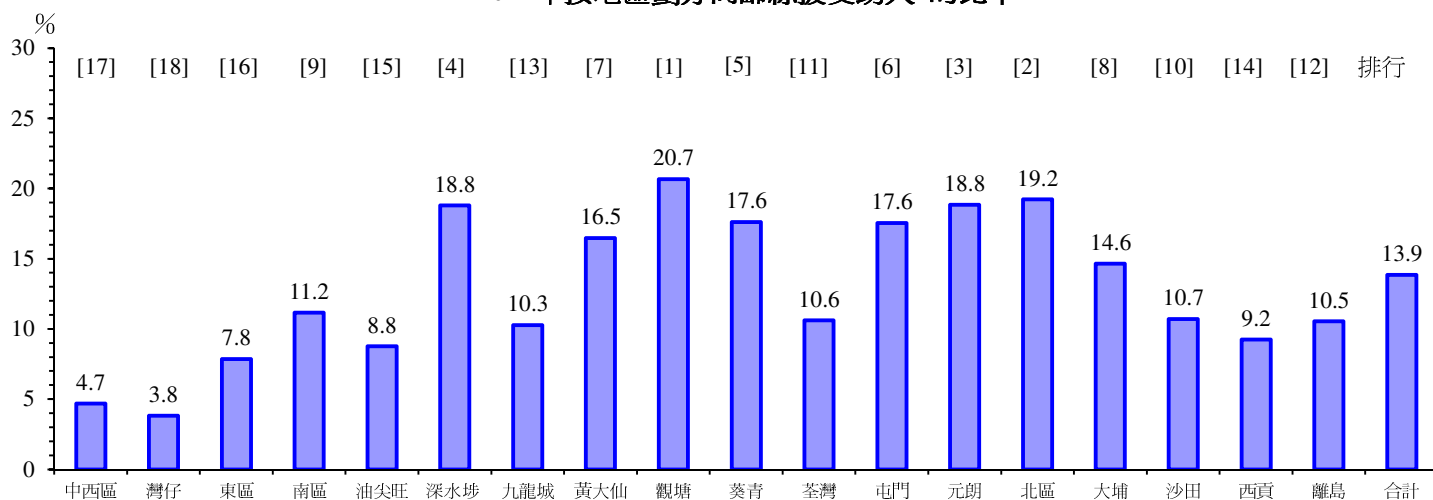


註：由於進位原因，數字加起來可能與相應的總數略有出入。  
資料來源：社會福利署。

#### 4.4 高齡綜援受助人\*

按地區劃分:	人數	2011年	
		佔60歲或以上人士的比率 (%)	排行
中西區	2 400	4.7	17
灣仔	1 300	3.8	18
東區	10 400	7.8	16
南區	6 200	11.2	9
油尖旺	5 700	8.8	15
深水埗	16 400	18.8	4
九龍城	8 600	10.3	13
黃大仙	16 000	16.5	7
觀塘	28 400	20.7	1
葵青	18 600	17.6	5
荃灣	6 000	10.6	11
屯門	13 700	17.6	6
元朗	15 100	18.8	3
北區	9 200	19.2	2
大埔	7 000	14.6	8
沙田	12 000	10.7	10
西貢	5 500	9.2	14
離島	2 200	10.5	12
其他 <sup>^</sup>	2 500	-	
<b>合計</b>	<b>187 100</b>	<b>13.9</b>	

2011年按地區劃分高齡綜援受助人\*的比率



註： \* 60歲或以上長者。

<sup>^</sup> 其他包括參與「綜援長者自願回廣東省養老計劃」的受助長者。

這個指標包括領取高齡健全人士綜援金、領取50% 或100% 殘疾綜援金或需人經常照顧長者綜援金的長者。

由於進位原因，數字加起來可能與相應的總數略有出入。

資料來源：社會福利署。

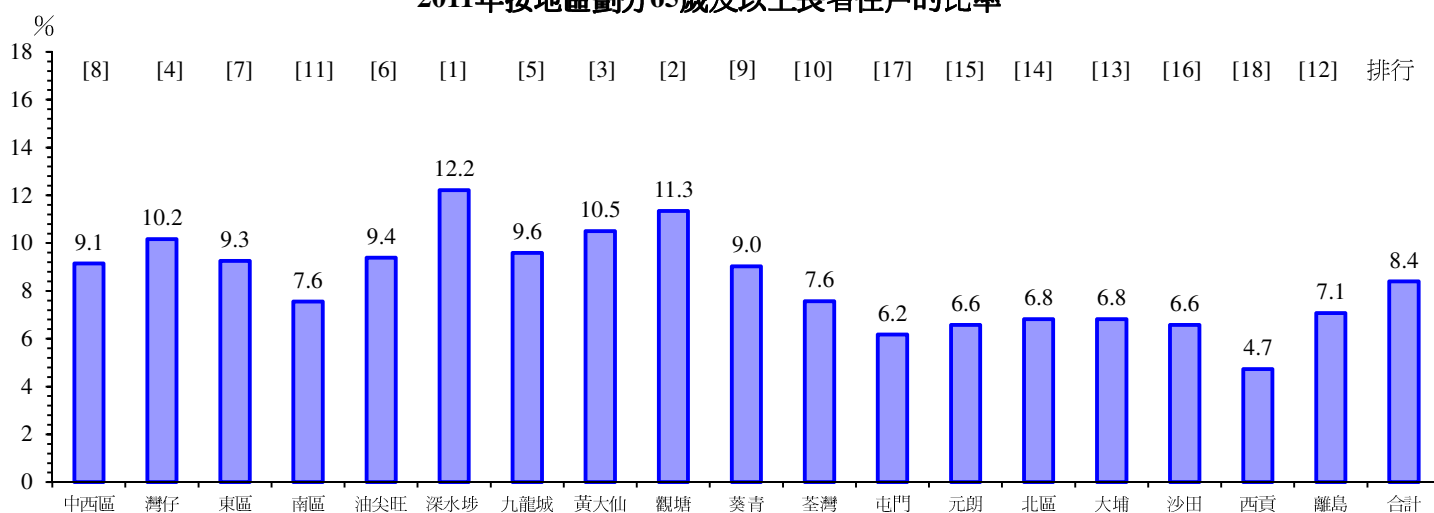


## 5. 其他選定社群

### 5.1 65歲及以上長者住戶\*

按地區劃分:	住戶數目	2011年	
		佔所有住戶的比率(%)	排行
中西區	8 200	9.1	8
灣仔	5 600	10.2	4
東區	18 000	9.3	7
南區	6 500	7.6	11
油尖旺	10 600	9.4	6
深水埗	16 500	12.2	1
九龍城	11 900	9.6	5
黃大仙	14 700	10.5	3
觀塘	24 300	11.3	2
葵青	15 200	9.0	9
荃灣	7 800	7.6	10
屯門	10 400	6.2	17
元朗	12 500	6.6	15
北區	6 800	6.8	14
大埔	6 400	6.8	13
沙田	13 600	6.6	16
西貢	6 500	4.7	18
離島	3 400	7.1	12
<b>合計</b>	<b>198 800</b>	<b>8.4</b>	

2011年按地區劃分65歲及以上長者住戶的比率



註： \* 住戶成員皆為65歲或以上人士。

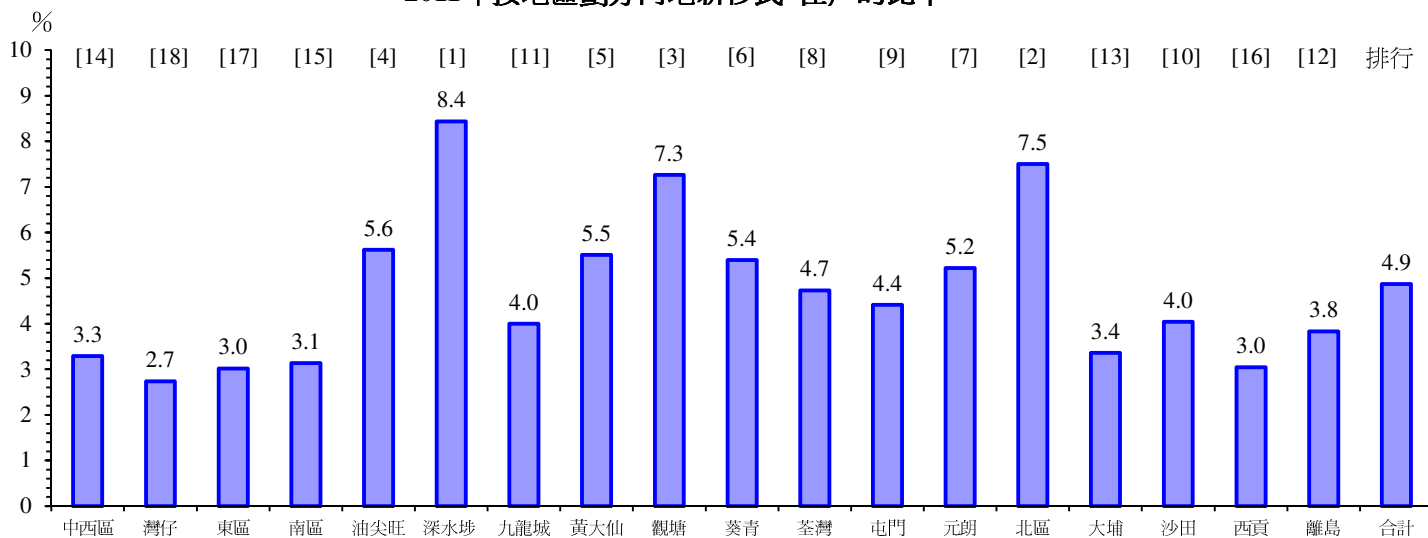
由於進位原因，數字加起來可能與相應的總數略有出入。

資料來源：政府統計處2011年人口普查。

## 5.2 內地新移民\*住戶

按地區劃分:	住戶數目	2011年	
		佔所有住戶的比率(%)	排行
中西區	2 900	3.3	14
灣仔	1 500	2.7	18
東區	5 900	3.0	17
南區	2 700	3.1	15
油尖旺	6 300	5.6	4
深水埗	11 400	8.4	1
九龍城	5 000	4.0	11
黃大仙	7 700	5.5	5
觀塘	15 600	7.3	3
葵青	9 100	5.4	6
荃灣	4 900	4.7	8
屯門	7 400	4.4	9
元朗	9 900	5.2	7
北區	7 500	7.5	2
大埔	3 200	3.4	13
沙田	8 400	4.0	10
西貢	4 200	3.0	16
離島	1 800	3.8	12
<b>合計</b>	<b>115 300</b>	<b>4.9</b>	

2011年按地區劃分內地新移民\*住戶的比率



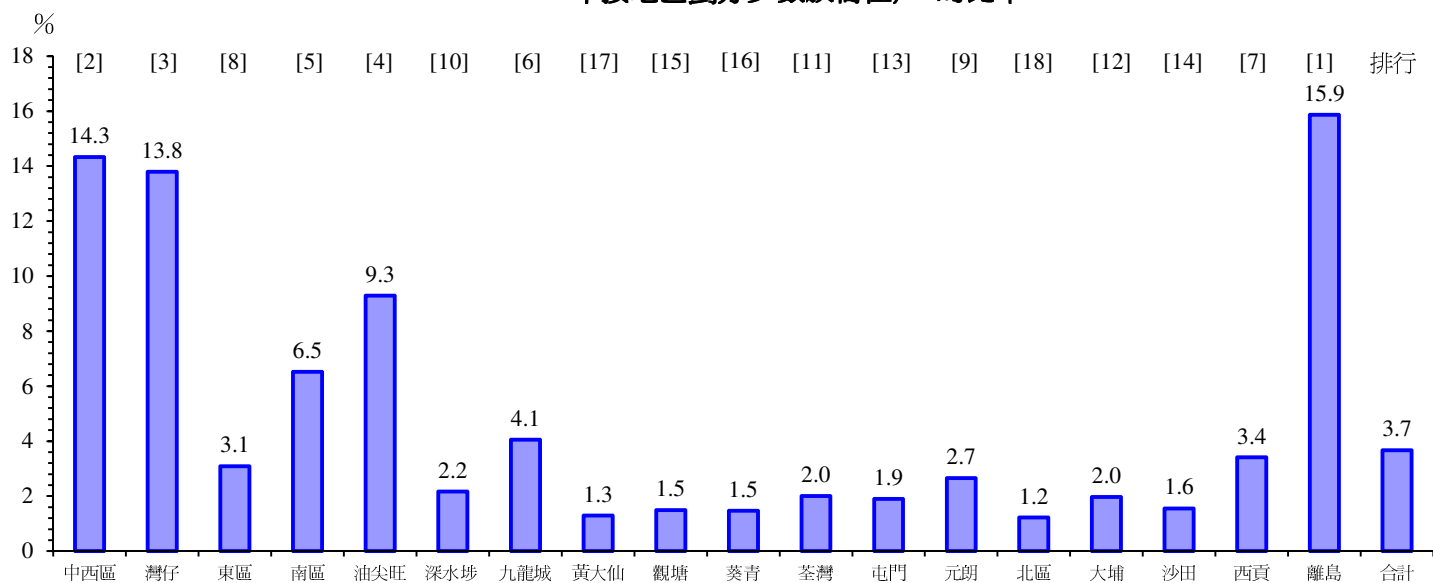
註： \* 至少有一位住戶成員為內地來港定居未足7年人士。  
由於進位原因，數字加起來可能與相應的總數略有出入。

資料來源：政府統計處2011年人口普查。

### 5.3 少數族裔住戶\*

按地區劃分:	住戶數目	2011年	
		佔所有住戶的比率(%)	排行
中西區	12 800	14.3	2
灣仔	7 600	13.8	3
東區	6 000	3.1	8
南區	5 600	6.5	5
油尖旺	10 500	9.3	4
深水埗	2 900	2.2	10
九龍城	5 000	4.1	6
黃大仙	1 800	1.3	17
觀塘	3 200	1.5	15
葵青	2 500	1.5	16
荃灣	2 100	2.0	11
屯門	3 200	1.9	13
元朗	5 100	2.7	9
北區	1 200	1.2	18
大埔	1 900	2.0	12
沙田	3 200	1.6	14
西貢	4 700	3.4	7
離島	7 500	15.9	1
<b>合計</b>	<b>86 700</b>	<b>3.7</b>	

2011年按地區劃分少數族裔住戶\*的比率



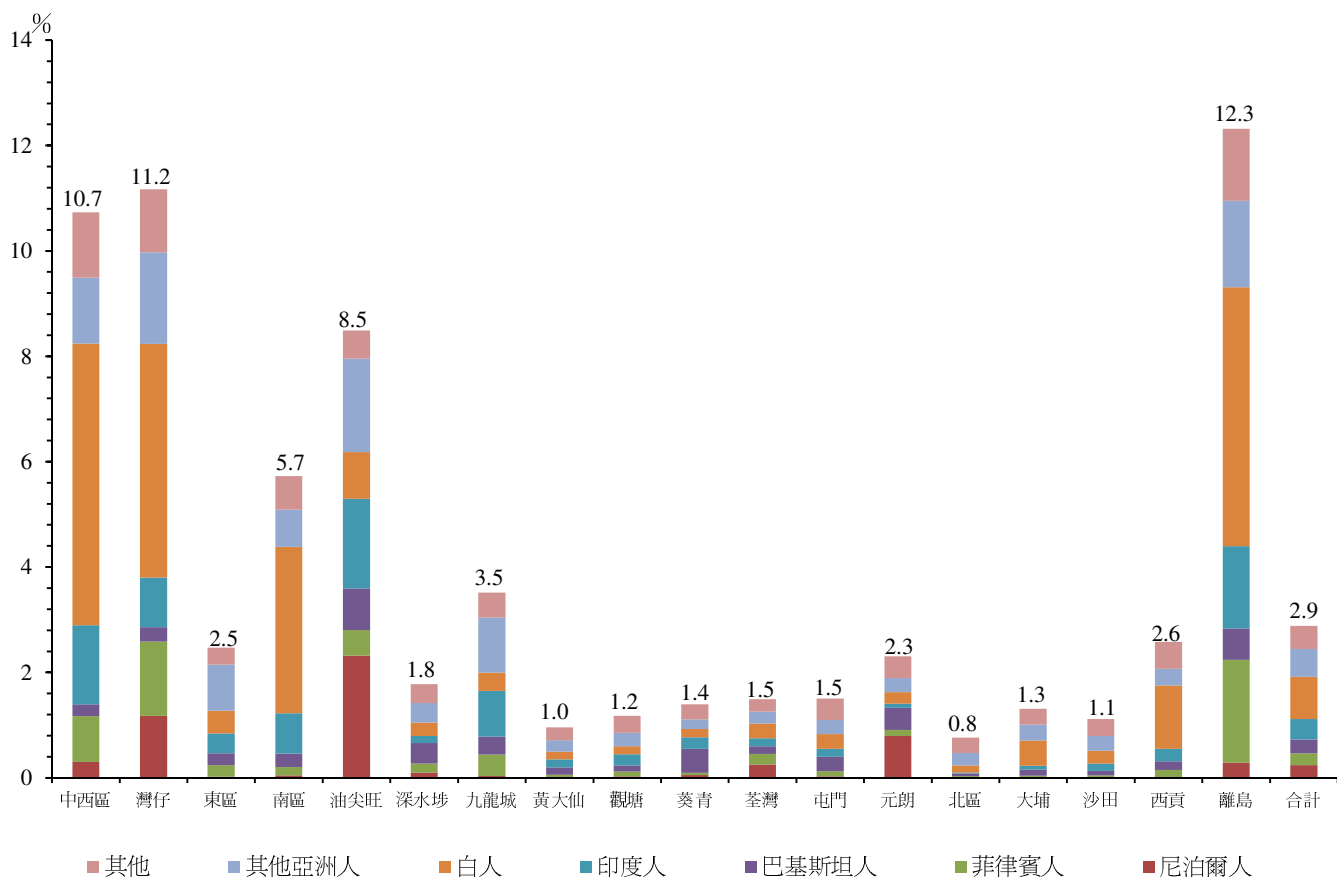
註： \* 至少有一位住戶成員為少數族裔人士。  
由於進位原因，數字加起來可能與相應的總數略有出入。  
資料來源：政府統計處2011年人口普查。

## 5.4 少數族裔的人數及比率（補充資料）

2011年

按地區劃分：	尼泊爾人		菲律賓人		巴基斯坦人		印度人		白人		其他亞洲人		其他		所有少數族裔	
	人數	比率^ (%)	人數	比率^ (%)	人數	比率^ (%)	人數	比率^ (%)	人數	比率^ (%)	人數	比率^ (%)	人數	比率^ (%)	人數	比率^ (%)
中西區	700	0.3	2 000	0.9	500	0.2	3 500	1.5	12 500	5.3	2 900	1.3	2 900	1.2	25 000	10.7
灣仔	1 600	1.2	1 900	1.4	400	0.3	1 300	0.9	6 100	4.4	2 400	1.7	1 700	1.2	15 400	11.2
東區	100	#	1 200	0.2	1 300	0.2	2 100	0.4	2 400	0.4	4 900	0.9	1 800	0.3	13 900	2.5
南區	100	#	400	0.2	700	0.3	2 000	0.8	8 300	3.2	1 900	0.7	1 700	0.6	15 000	5.7
油尖旺	6 800	2.3	1 400	0.5	2 300	0.8	5 000	1.7	2 600	0.9	5 200	1.8	1 600	0.5	25 000	8.5
深水埗	400	0.1	600	0.2	1 400	0.4	500	0.1	900	0.3	1 400	0.4	1 300	0.4	6 600	1.8
九龍城	100	#	1 400	0.4	1 200	0.3	3 100	0.9	1 200	0.3	3 700	1.0	1 700	0.5	12 500	3.5
黃大仙	#	#	200	#	600	0.1	600	0.2	600	0.1	900	0.2	1 000	0.2	3 900	1.0
觀塘	200	#	500	0.1	700	0.1	1 300	0.2	900	0.1	1 600	0.3	2 000	0.3	7 200	1.2
葵青	200	#	200	#	2 300	0.5	1 100	0.2	800	0.2	900	0.2	1 400	0.3	7 000	1.4
荃灣	700	0.3	600	0.2	400	0.1	400	0.2	800	0.3	700	0.2	700	0.2	4 400	1.5
屯門	100	#	400	0.1	1 300	0.3	700	0.2	1 300	0.3	1 300	0.3	2 000	0.4	7 200	1.5
元朗	4 500	0.8	600	0.1	2 400	0.4	500	0.1	1 200	0.2	1 500	0.3	2 300	0.4	13 000	2.3
北區	0	0.0	100	#	100	#	#	#	400	0.1	700	0.2	900	0.3	2 300	0.8
大埔	#	#	100	#	300	0.1	200	0.1	1 400	0.5	900	0.3	900	0.3	3 800	1.3
沙田	#	#	300	#	500	0.1	900	0.1	1 500	0.2	1 700	0.3	1 900	0.3	6 800	1.1
西貢	#	#	600	0.1	700	0.2	1 000	0.2	5 000	1.2	1 300	0.3	2 100	0.5	10 800	2.6
離島	400	0.3	2 700	1.9	800	0.6	2 100	1.6	6 700	4.9	2 200	1.6	1 900	1.4	16 800	12.3
<b>合計</b>	<b>16 200</b>	<b>0.2</b>	<b>15 400</b>	<b>0.2</b>	<b>18 000</b>	<b>0.3</b>	<b>26 400</b>	<b>0.4</b>	<b>54 700</b>	<b>0.8</b>	<b>36 000</b>	<b>0.5</b>	<b>29 600</b>	<b>0.4</b>	<b>196 400</b>	<b>2.9</b>

2011年按地區劃分少數族裔人士的比率



註： ^ 所佔人口的比率。

# 數字少於 50 或 0.05%。

由於進位原因，數字加起來可能與相應的總數略有出入。

資料來源：政府統計處2011年人口普查。

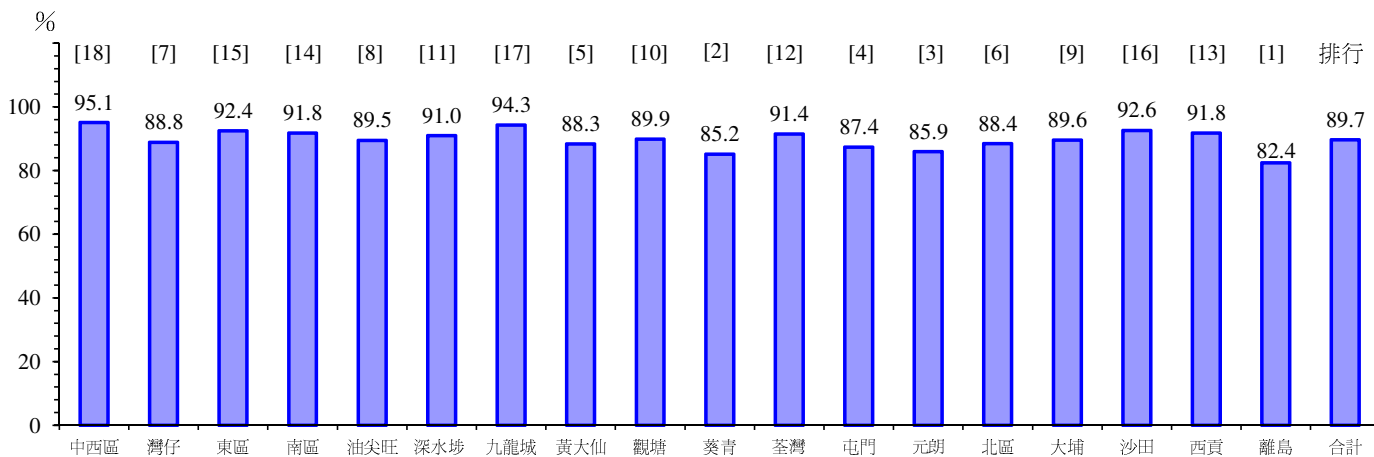
## C. 教育方面的指標

### 6. 青年接受教育的情況

#### 6.1 16至19歲青少年的就學比率

按地區劃分:	人數	2011年	
		佔16至19歲青少年的比率(%)	排行
中西區	9 200	95.1	18
灣仔	4 400	88.8	7
東區	22 900	92.4	15
南區	11 300	91.8	14
油尖旺	10 500	89.5	8
深水埗	15 100	91.0	11
九龍城	16 400	94.3	17
黃大仙	18 800	88.3	5
觀塘	27 300	89.9	10
葵青	21 500	85.2	2
荃灣	12 700	91.4	12
屯門	22 200	87.4	4
元朗	30 500	85.9	3
北區	15 100	88.4	6
大埔	13 400	89.6	9
沙田	28 400	92.6	16
西貢	20 000	91.8	13
離島	5 800	82.4	1
<b>合計</b>	<b>305 500</b>	<b>89.7</b>	

2011年按地區劃分16至19歲青少年的就學比率



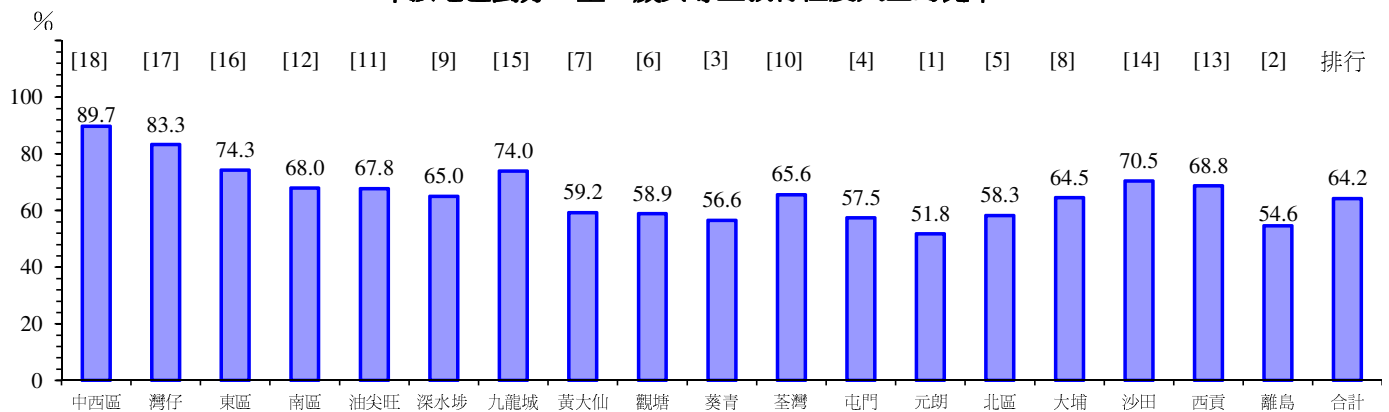
註：由於進位原因，數字加起來可能與相應的總數略有出入。

資料來源：政府統計處綜合住戶統計調查。

## 6.2 20至24歲具專上教育程度人士

按地區劃分:	人數	2011年	
		佔20至24歲人士的比率 (%)	排行
中西區	12 600	89.7	18
灣仔	5 900	83.3	17
東區	22 800	74.3	16
南區	11 300	68.0	12
油尖旺	9 400	67.8	11
深水埗	13 800	65.0	9
九龍城	14 600	74.0	15
黃大仙	16 100	59.2	7
觀塘	21 600	58.9	6
葵青	19 400	56.6	3
荃灣	9 300	65.6	10
屯門	18 900	57.5	4
元朗	21 200	51.8	1
北區	13 600	58.3	5
大埔	14 900	64.5	8
沙田	28 600	70.5	14
西貢	20 600	68.8	13
離島	4 400	54.6	2
<b>合計</b>	<b>278 800</b>	<b>64.2</b>	

2011年按地區劃分20至24歲具專上教育程度人士的比率



註：由於進位原因，數字加起來可能與相應的總數略有出入。  
資料來源：政府統計處綜合住戶統計調查。

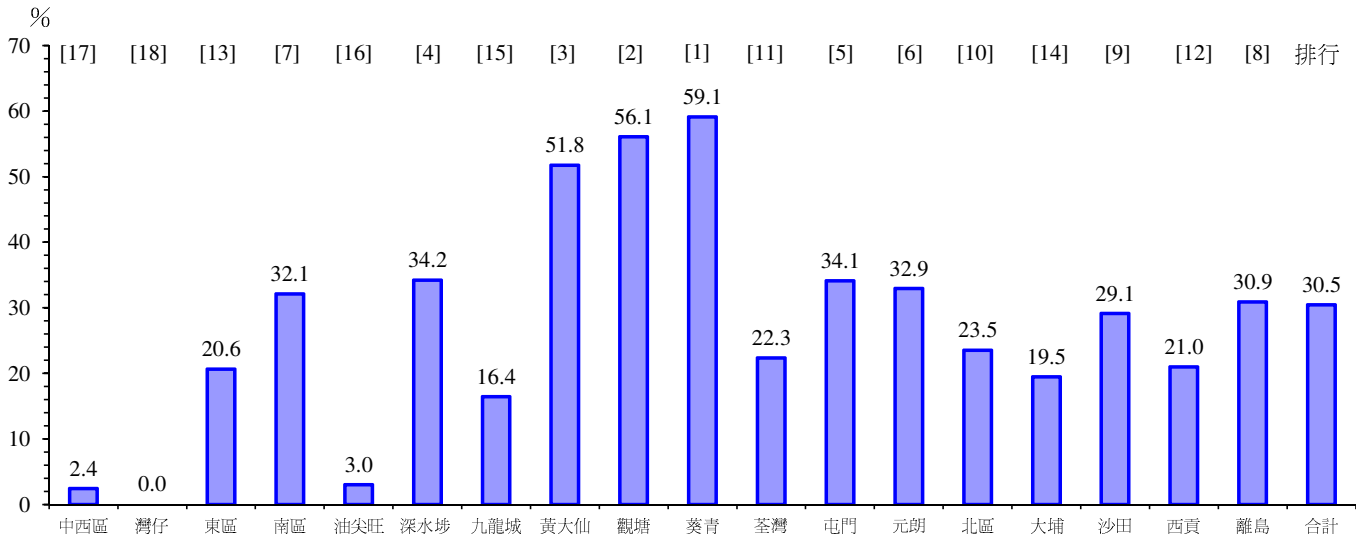
## D. 居住環境方面的指標

### 7. 居住情況

#### 7.1 公屋住戶

按地區劃分:	2011年		
	住戶數目	佔所有住戶的比率(%)	排行
中西區	2 200	2.4	17
灣仔	0	0.0	18
東區	40 000	20.6	13
南區	27 500	32.1	7
油尖旺	3 400	3.0	16
深水埗	46 100	34.2	4
九龍城	20 400	16.4	15
黃大仙	72 600	51.8	3
觀塘	120 200	56.1	2
葵青	99 600	59.1	1
荃灣	22 900	22.3	11
屯門	57 600	34.1	5
元朗	62 600	32.9	6
北區	23 400	23.5	10
大埔	18 400	19.5	14
沙田	60 300	29.1	9
西貢	29 000	21.0	12
離島	14 700	30.9	8
<b>合計</b>	<b>720 900</b>	<b>30.5</b>	

2011年按地區劃分公屋住戶的比率

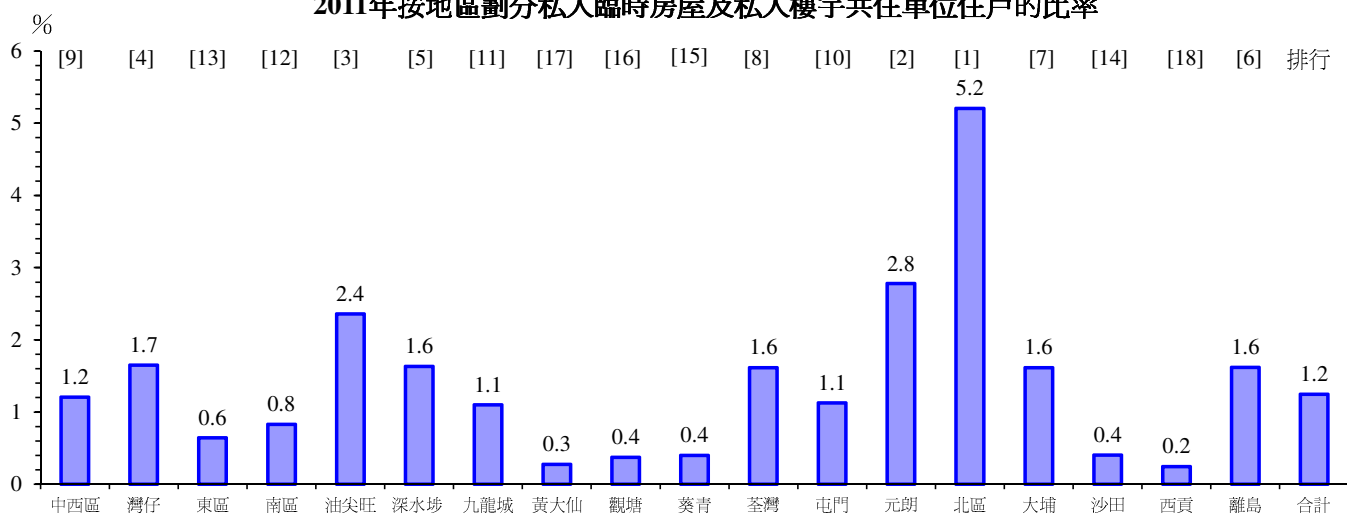


註：由於進位原因，數字加起來可能與相應的總數略有出入。  
資料來源：政府統計處2011年人口普查。

## 7.2 私人臨時房屋及私人樓宇共住單位住戶

按地區劃分:	2011年		
	住戶數目	佔所有住戶的比率(%)	排行
中西區	1 100	1.2	9
灣仔	900	1.7	4
東區	1 300	0.6	13
南區	700	0.8	12
油尖旺	2 700	2.4	3
深水埗	2 200	1.6	5
九龍城	1 400	1.1	11
黃大仙	400	0.3	17
觀塘	800	0.4	16
葵青	700	0.4	15
荃灣	1 700	1.6	8
屯門	1 900	1.1	10
元朗	5 300	2.8	2
北區	5 200	5.2	1
大埔	1 500	1.6	7
沙田	800	0.4	14
西貢	300	0.2	18
離島	800	1.6	6
<b>合計</b>	<b>29 500</b>	<b>1.2</b>	

2011年按地區劃分私人臨時房屋及私人樓宇共住單位住戶的比率



註：由於進位原因，數字加起來可能與相應的總數略有出入。

資料來源：政府統計處2011年人口普查。