

二零一八年八月二十三日

扶貧委員會  
文件 第1/2018-19號

# 扶貧委員會的工作簡介

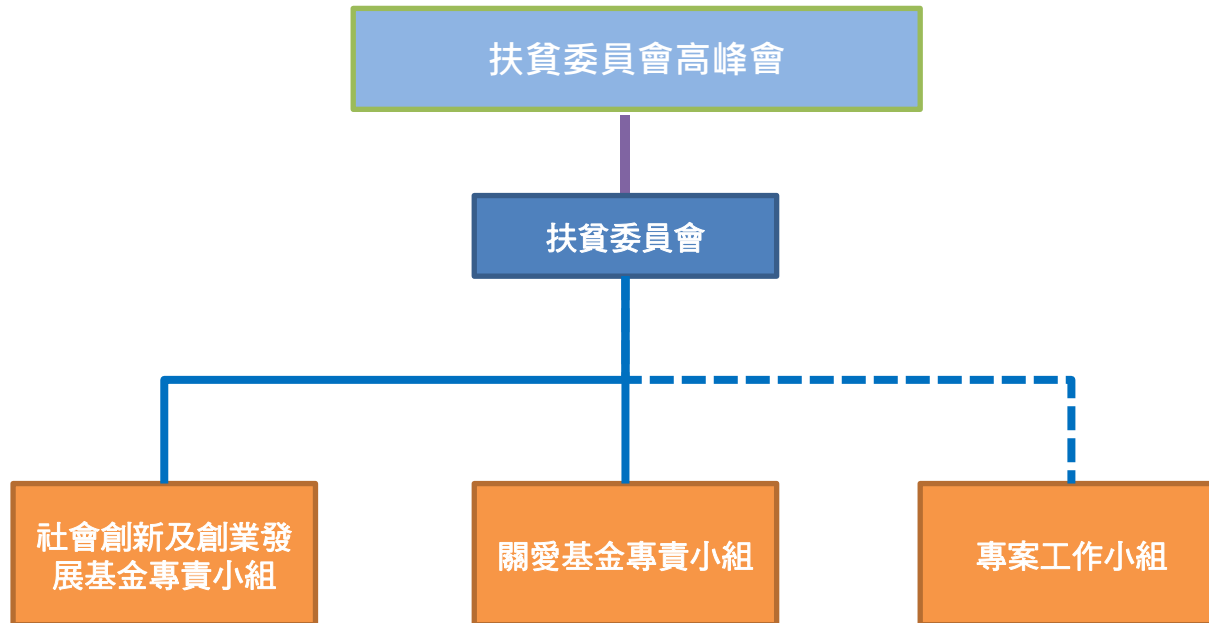
---

# 扶貧委員會是政府制定和推展扶貧、助弱政策的重要伙伴

---

- 扶貧委員會(委員會)於2012年重新成立，以兩層架構(即委員會及轄下的專責小組)探討不同的特定議題，促成多項扶貧、助弱的政策措施落實，惠及不同的有需要群組
- 「民、官、商」三方協作的組成，有利發揮政策平台的角色
- 非官方委員會來自不同界別，具廣泛代表性，有利凝聚共識
- 由行政長官主持一年一度的扶貧委員會高峰會，親自聽取委員會提交的報告，並與持份者就扶貧工作進行交流

# 委員會架構



- 委員會下設兩個專責小組(包括關愛基金專責小組和社會創新及創業發展基金專責小組)，可考慮設立專案工作小組，就委員會選定的事宜作深入探討和研究
- 利用委員會跨界別平台的優勢，聚焦於一些跨政策局或部門的議題

## 職權範圍

---

- 透過按年更新「貧窮線」分析監察貧窮情況，檢視並按需要優化「貧窮線」分析框架；
- 檢視現行政策和探討新措施，以達致防貧及扶貧的目的，促進社會向上流動及為有特別需要的群組提供支援；
- 就扶貧議題進行研究及專題分析，以協助制定相關政策及措施；
- 監督關愛基金和社會創新及創業發展基金的運作，進行補漏拾遺和推動社會創新，以應對貧窮問題；及
- 鼓勵跨界別協作推動扶貧工作，並與其他政府諮詢委員會就扶貧工作交流及聯繫。

# 委員會及扶貧工作的重要成果

---

## 現屆政府扶貧助弱的理念

---

- 政府的扶貧政策目的，是鼓勵及支援有工作能力的人通過就業自力更生，並提供合理和可持續的社會保障和福利制度幫助不能自助的人
- 行政長官在《施政報告》提出四大理念：

 愛護兒童  支援家庭  鼓勵就業  尊重受助人的選擇權

- 現屆政府的首份《施政報告》和《財政預算案》以破格的思維運用資源，提出了多項以人為本的措施，重視改善民生，並與不同階層和背景的市民分享經濟成果

# 政府投放於扶貧的資源持續增加

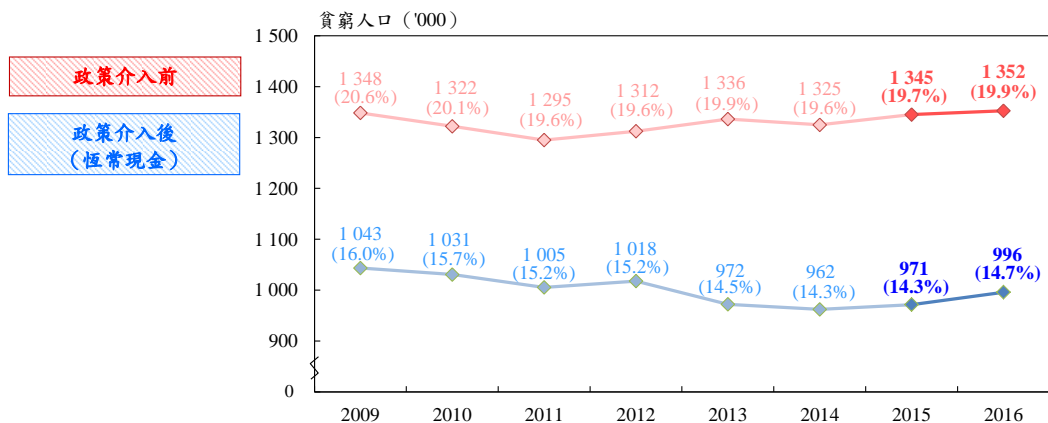
- 2018/19年度政府在社會福利的經常開支預算達**798億元**，較2012/13年度大幅**增加86%**
- 在2018/19年度經常開支預算中，**教育、社會福利**與**衛生醫療**的總開支達六成，超過**2,300億元**，惠及不同群組
- 除了新增現金援助，亦全面加強了為有需要群組提供的服務
- 繼續現行實施的項目，例如：伙伴倡自強社區協作計劃、社區投資共享基金、兒童發展基金及青年發展基金，及成立學生活動支援基金等，為社會上有需要的群組提供更全面的照顧



# 透過「貧窮線」分析持續監察貧窮情況

- 透過「貧窮線」分析監察和了解貧窮情況、制定扶貧政策和審視政策的成效
- 在「貧窮線」分析上輔以其他主題性的研究，例如發表年度少數族裔人士貧窮情況報告、按年齡及人口因素量化分析貧窮數據等
- 近年的貧窮情況大致平穩，政府的政策介入成效顯著
- 2016年的整體貧窮數字輕微上升，主要是由人口高齡化和結構轉變所致

2009-2016年計及恆常現金項目的貧窮人口及貧窮率



貧窮住戶 ('000)	2009	2010	2011	2012	2013	2014	2015	2016
政策介入前	541	536	530	541	555	555	570	582
政策介入後 (恆常現金)	406	405	399	403	385	383	392	412

註： ( ) 括號內數字為相應的貧窮率。  
資料來源： 政府統計處綜合住戶統計調查。

## 2016年

- 恆常現金項目令 **36萬人** 脫貧
- 令貧窮率下降 **5.2個百分點**



# 針對長者的扶貧、助弱及安老措施

- 以關愛態度照顧弱勢社群，為有需要長者提供適切的扶助
- 安老政策方向以家居及社區照顧為重點，而院舍則作為輔助
- 今年6月推出「高額長者生活津貼」（向有需要的合資格長者每月發放\$3,435）。高額津貼追溯至去年5月1日生效
- 額外發放兩個月「高額長者生活津貼」/「長者生活津貼」
- 「為低收入家庭護老者提供生活津貼試驗計劃」第三期將於10月開展



現金津貼

公共服務

加強社區和家居照顧服務

\$2乘車優惠

關愛基金長者項目

豁免公營醫療服務的標準醫療費用

推動樂齡科技的應用

改善長者院舍住宿服務

長者醫療券一次性額外金額\$1,000元

# 「在職家庭津貼」計劃

- 計劃目的是鼓勵未有領取「綜援」的低收入家庭透過就業自力更生，並聚焦支援當中有兒童及青少年的家庭，配合其他支援低收入家庭學生的津貼及一次性補助，以紓緩跨代貧窮
- 《施政報告》提出一系列改善計劃的措施已於4月1日推行



**在職家庭津貼**

鼓勵自力更生 紓緩跨代貧窮

**申請資格：**

- 住戶 (包括1人住戶)
- 符合每份工作時數要求 (包括合時兼職及住戶成員的工作)
- 符合每月入息及資產限制

**每月津貼：**

獲享工種及住戶入息	合資	3/4額	半額
基本津貼	800元	600元	400元
中階津貼	1,000元	750元	500元
高階津貼	1,200元	900元	600元

獲享住戶入息：  
每名合資格兒童的兒童津貼

	合資	3/4額	半額
全額	1,000元	750元	500元

自2018年4月1日起，在職家庭津貼計劃將增加住戶申請、新增住戶成員工作、津貼金額作全面調整。

在職家庭及學生資助事務處 九龍觀塘海濱道181號9樓



**在職家庭及學生資助事務處**  
Working Family and Student  
Financial Assistance Agency

申請編號：(由本處填寫)

**「在職家庭津貼計劃」申請表格**

填寫表格前，請詳閱《在職家庭津貼計劃申請須知》(簡稱《申請須知》)，並按照《申請須知》第10章提交所需的證明文件辦法。請在填妥津貼申請表格後，將填妥資料不變。已獲申請但不獲再次提交的部分證明文件，詳情請參閱《提交申請文件清單》(簡稱「申請清單」) (WFA001A)。首次申請的住戶須按照「申請清單」填寫所有申請表格提交的證明文件。

請用不能塗抹的藍色或黑色墨水填寫，以正確填寫。如有錯誤，可用筆劃改並在旁標註作實，切勿使用塗改液或修正液。請在填妥後作參考之用。

**第一部分 申請住戶的基本資料**

Q.1 申請期 (必須為剛過去的6個月)\*：

20\_\_年\_\_月 至 20\_\_年\_\_月

Q.2 在申請期最後一個月，住戶共有多少人 (包括申請人)？

\_\_\_\_人  
[請於第二部分提供各住戶成員\*的個人資料]

Q.3 在申請期內，如居住的住戶成員人數有增加或減少 (於申請期部分時間暫離香港者除外)，請列出有關月份及詳情：

申請月份	詳情

[請於第二部分提供上述各成員的個人資料]

Q.4 居住地址：

香港  九龍  新界

地區：\_\_\_\_\_

街道名稱：\_\_\_\_\_

及字號：\_\_\_\_\_

樓層/村：\_\_\_\_\_

大廈：\_\_\_\_\_

座 樓 室

Q.5 通訊地址 (如與居住地址不同)：

\_\_\_\_\_

Q.6 聯絡電話號碼：

\_\_\_\_\_ (本地流動電話)

\_\_\_\_\_ (或填明以郵寄或傳真申請表格號碼)

\_\_\_\_\_ (傳真/其他住戶成員電話)

註一 申請住戶在申請期「離港或受保障期」或以住戶為單位申請的「鼓勵就業交通津貼」(交通)的月份將不獲考慮作領取津貼的申請期。

註二 申請人必須是申請期內所有獲通過性住戶成員之一，而只有獲通過性獲聯繫的人士為住戶成員。如申請住戶成員數目有所增加，而申請期並無增加，則申請期將不獲考慮。否則申請期將不獲考慮。

**第二部分 申請人及所有同住住戶成員的個人資料**

(I) 申請人

Q.1 中文姓名：\_\_\_\_\_

(姓氏) (名字)

Q.2 英文姓名：\_\_\_\_\_

(姓氏) (名字)

Q.3 香港身份證號碼：\_\_\_\_\_

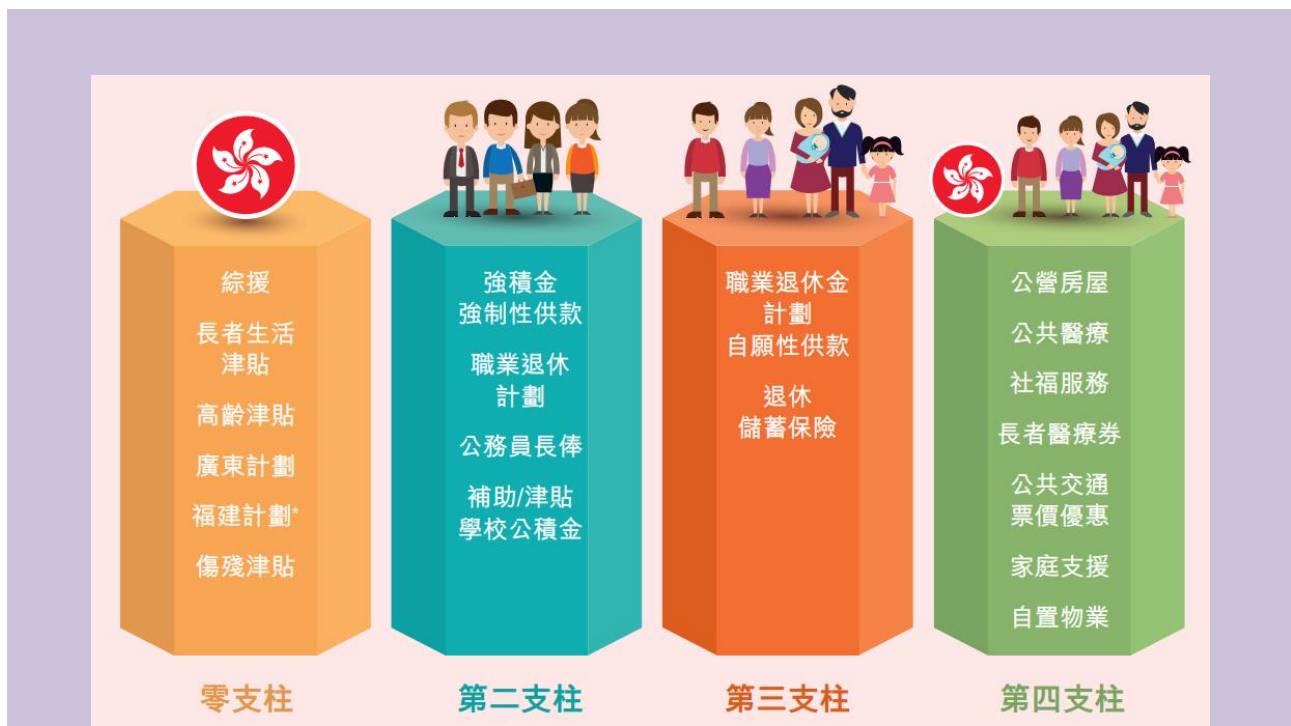
Q.4 出生年份及月份：\_\_\_\_\_年\_\_月

Q.5 稱謂： 先生  女士  小姐

WFA01A (4/2018)  請在適當的方格內填上「✓」。

# 跟進退休保障的工作

- 繼續透過「貧窮線」分析監察長者的貧窮情況
- 參考公眾參與活動所得的意見，政府正逐步優化多支柱退休保障制度
- 積極與主要持份者商討取消「對沖」安排
- 香港按揭證券有限公司已於今年7月推出終身年金計劃



## 促進少數族裔人士融入社會

- 持續監察少數族裔的貧窮情況
- 就促進少數族裔融入社區、教育、就業和培訓及協助少數族裔使用所需服務等措施提供意見
- 進行專題研究，了解少數族裔使用公共服務的情況
- 持續跟進在中小學推行「中國語文課程第二語言學習架構」及應用學習中文（非華語學生適用）的進展和成效



非華語學生參與學校的中秋節慶活動

- 由政務司司長主持的督導委員會，統籌政府內部協作支援少數族裔的工作。
- 政府已預留5億元加強為少數族裔提供的支援。

## 促進殘疾人士就業

- 就政府協助和便利殘疾人士投考政府職位的措施提供意見，包括擴大殘疾學生實習計劃的建議，為低收入殘疾人士照顧者提供生活津貼
- 支持提升對殘疾人士的職業康復支援，並加強配套以促進僱主為殘疾人士提供更多元化的就業機會
- 「為低收入的殘疾人士照顧者提供生活津貼試驗計劃」第二期將於10月開展



參與殘疾學生實習計劃的的弱視專上學生與導師



促進殘疾人士就業，為他們提供更多就業機會



# 照顧兒童的需要

## 有特殊教育需要的兒童

- 就「到校學前康復服務試驗計劃」常規化提供意見
- 跟進由關愛基金撥款在普通學校推行的特殊教育需要統籌主任試驗計劃的進度
- 探討加強對非華語有特殊教育需要學生及其家長的支援



將「到校學前康復服務試驗計劃」常規化

## 加強幼兒照顧及課餘託管服務

- 跟進有關幼兒照顧服務長遠發展的專題研究
- 透過關愛基金增加課餘託管服務的收費減免名額
- 由政務司司長主持的兒童事務委員會，針對不同成長階段、家庭背景等的兒童的需要，制定計劃和措施，以創造一個最能切合他們需要的環境。



透過關愛基金增加課餘託管服務的收費減免名額

## 促進青年向上流動

---

- 就行政長官提出支持優質教育的優先措施提供意見
- 繼續推行「友·導向」師友計劃和「明日之星」計劃
- 政府已預留10億元，支持由政務司司長主持的青年發展委員會的工作，讓青年有更廣闊空間盡展所長，為他們提供更多向上流動的機會



## 支援有經濟需要的病人

- 透過關愛基金資助合資格病人購買極度昂貴的藥物，包括用以治療不常見疾病的藥物
- 延續關愛基金醫療援助項目首階段計劃，並更新藥物名單及放寬經濟審查評估準則
- 政府已預留5億元，以配合醫管局就關愛基金項目病人藥費分擔機制提出的改善方案



透過關愛基金資助合資格病人購買極度昂貴藥物



## 關愛基金和社會創新及創業發展基金(社創基金)

---

- 關愛基金和社創基金各有對應的專責小組負責管理基金的運作，擬定基金援助項目
- 關愛基金是政府扶貧工作的重要板塊，發揮補漏拾遺和推行先導計劃的功能
- 社創基金致力促進各界合作，以創新的方案解決貧窮和社會孤立問題，締造社會效益

# 未來工作方向

---

## 承先啟後，繼往開來

- 按行政長官提出的四個理念：愛護兒童、支援家庭、鼓勵就業和尊重受助人的選擇權，並與其他相關的政策平台互相配合，探討及推行更多扶貧助弱的措施，惠及各個有需要的群組
- 委員會倡議及探討創新的模式，促成更多跨界別、跨專業協作，解決貧窮問題
- 優化「貧窮線」分析框架，繼續監察貧窮情況及扶貧政策的成效

謝謝