



# 社會福利

## 社會福利 (1)

### 優化綜合社會保障援助(綜援)計劃

- 旨在進一步**鼓勵健全綜援受助人就業**及確保計劃能繼續發揮**最後安全網**的效用
  - ✓ 將每月最高豁免計算入息限額由2,500元增加60%至4,000元
  - ✓ **加強綜援就業支援服務**
  - ✓ 將多項**補助金和特別津貼**（例如**眼鏡及牙科治療費用津貼**）擴展至合資格**非長者健全受助人**
  - ✓ 按住戶人數把**租金津貼最高金額**增加約**3%至27%**，並**延續關愛基金的租金津貼項目六個月**

## 社會福利 (2)

### 擴展予合資格非長者健全受助人的補助金和特別津貼列表

#### 補助金

- ✓ 社區生活補助金 ( 只擴展至60至64歲健全成人 )

#### 特別津貼

##### \* 與照顧兒童有關

- ✓ 保姆費用津貼 ( 只擴展至住戶內所有健全成人均有就業的個案 )
- ✓ 支付給親友為兒童提供膳宿的生活費津貼 ( 只擴展至住戶內所有健全成人均有就業的個案 )

##### \* 與住屋有關

- ✓ 租金按金津貼
- ✓ 搬遷津貼 ( 只擴展至單親住戶 )
- ✓ 更換家居電線費用津貼
- ✓ 公共房屋的水、電及煤氣 / 石油氣按金津貼 ( 同時擴展至私人房屋 )
- ✓ 與電話有關的津貼

##### \* 與醫療及康復有關

- ✓ 眼鏡費用津貼
- ✓ 牙科治療費用津貼
- ✓ 特別膳食津貼
- ✓ 支付包括物理 / 職業治療服務在內的社區支援服務費用津貼 ( 只擴展至60至64歲健全成人 )

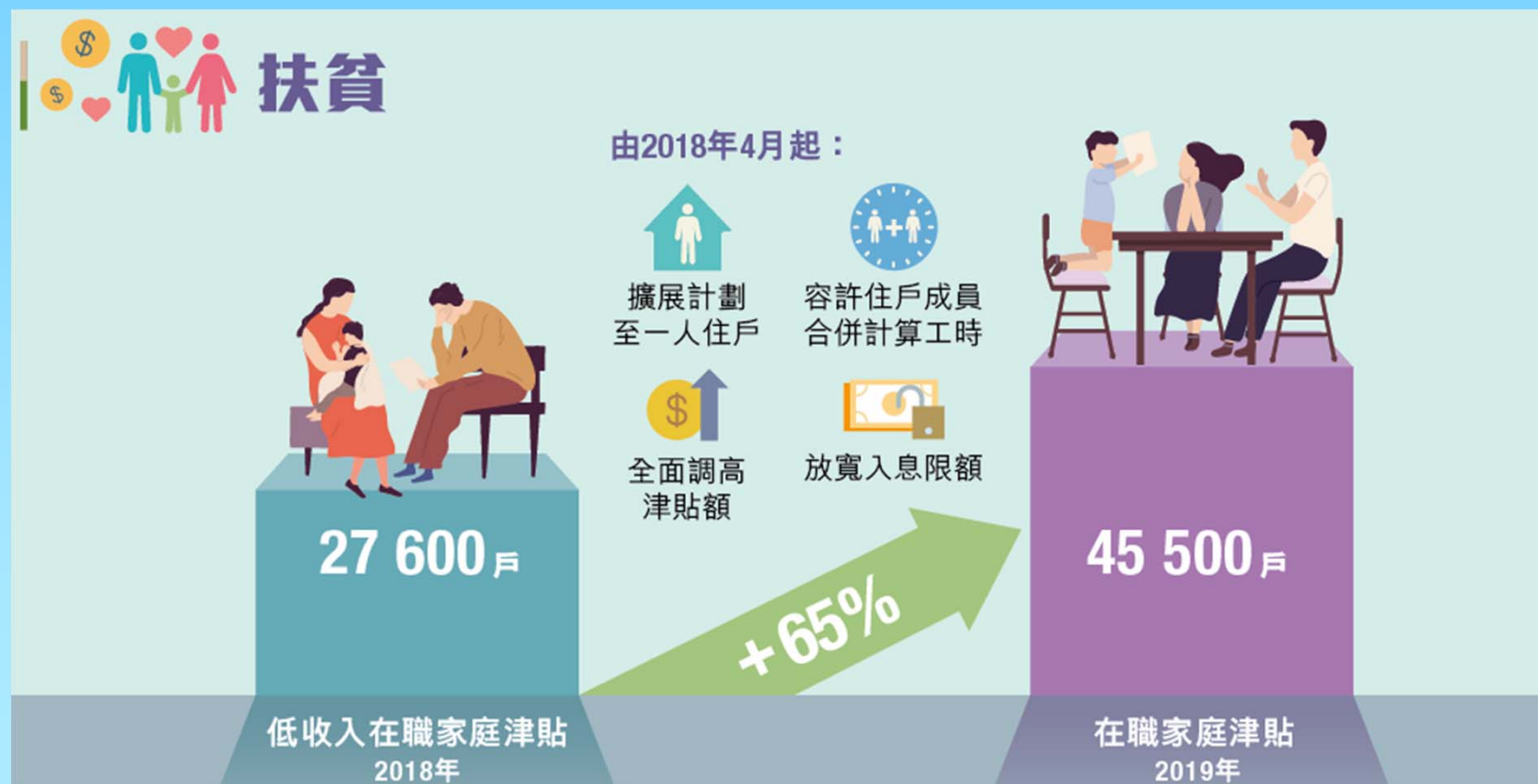
## 社會福利 (3)

### 綜援計劃的建議租金津貼最高金額水平

合資格成員人數	租金津貼最高金額 現時水平	建議的 租金津貼最高金額	增幅
1	\$1,885	\$2,400	\$515 (+27.3%)
2	\$3,795	\$4,235	\$440 (+11.6%)
3	\$4,955	\$5,080	\$125 (+2.5%)
4	\$5,275	\$5,725	\$450 (+8.5%)
5	\$5,290	\$6,385	\$1,095 (+20.7%)
6+	\$6,610	\$7,435	\$825 (+12.5%)

# 社會福利 (4)

## 全面調高在職家庭津貼(職津)金額



## 社會福利 (5)

### 全面調高在職家庭津貼(職津)金額

- 考慮到綜援改善措施，為進一步支援較低收入在職住戶自力更生及紓緩跨代貧窮
  - ✓ 增加計劃下與工時掛鈎的住戶津貼 16.7% 至 25%
  - ✓ 將兒童津貼大幅增加40%

以有兩名兒童的四人住戶為例，其每月最高津貼額將由3,200元增加30%至4,200元



## 社會福利 (6)

	建議每月全額津貼 (現時金額)	建議每月3/4額津貼 (現時金額)	建議每月半額津貼 (現時金額)
基本津貼	\$1,000 ( \$800 )	\$750 ( \$600 )	\$500 ( \$400 )
	即建議增加25%		
中額津貼	\$1,200 ( \$1,000 )	\$900 ( \$750 )	\$600 ( \$500 )
	即建議增加20%		
高額津貼	\$1,400 ( \$1,200 )	\$1,050 ( \$900 )	\$700 ( \$600 )
	即建議增加16.7%		
兒童津貼 [每名兒童及 青少年]	\$1,400 ( \$1,000 )	\$1,050 ( \$750 )	\$700 ( \$500 )
	即建議增加40%		



## 社會福利 (7)

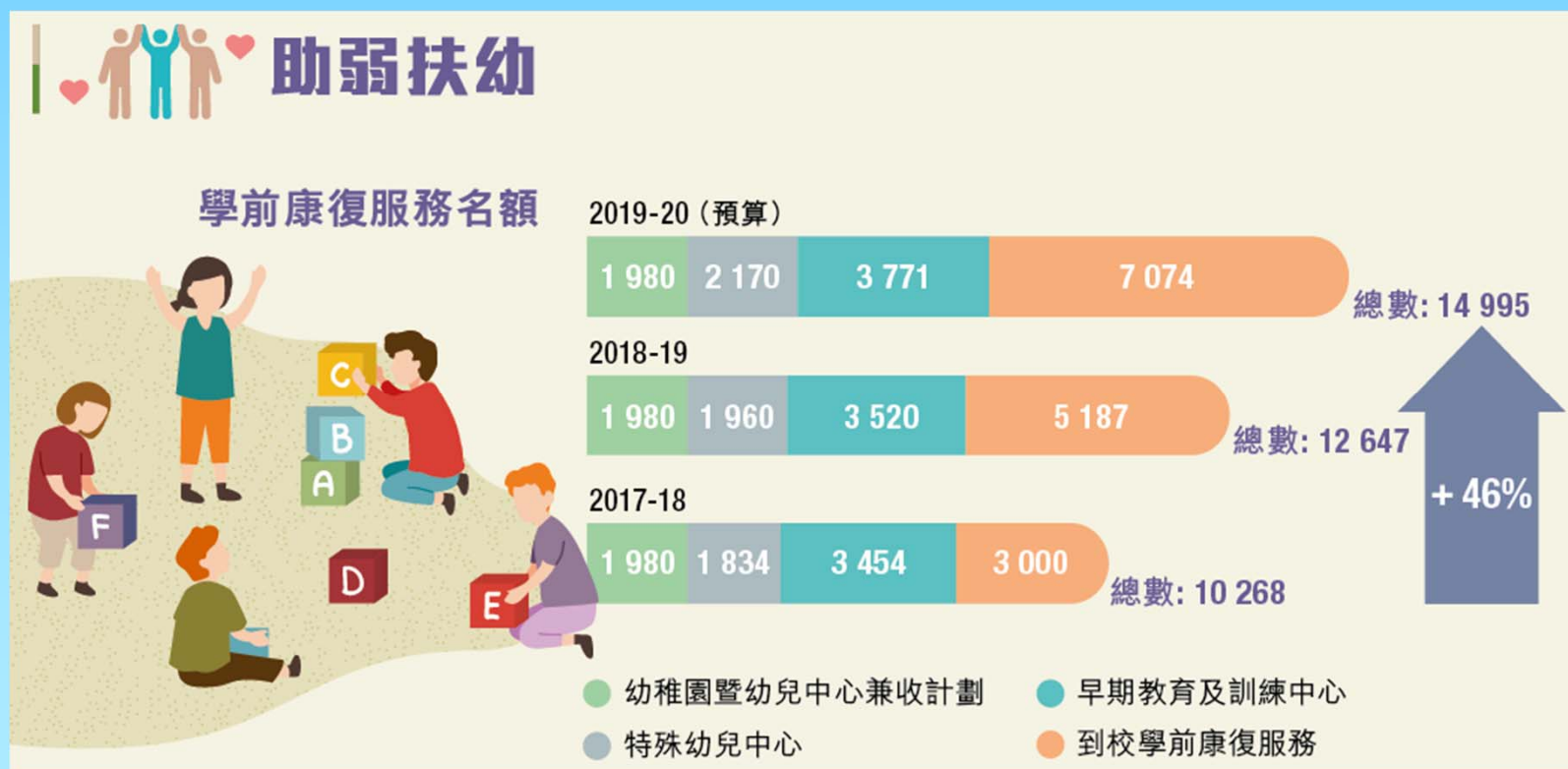
### 安老服務

- 在「長者社區照顧服務券試驗計劃」下增加**1 000**張服務券至總數**8 000**張
- 在「綜合家居照顧服務（體弱個案）」下增加**3 000**個服務名額



# 社會福利 (8)

## 康復服務 (有特殊教育需要兒童)



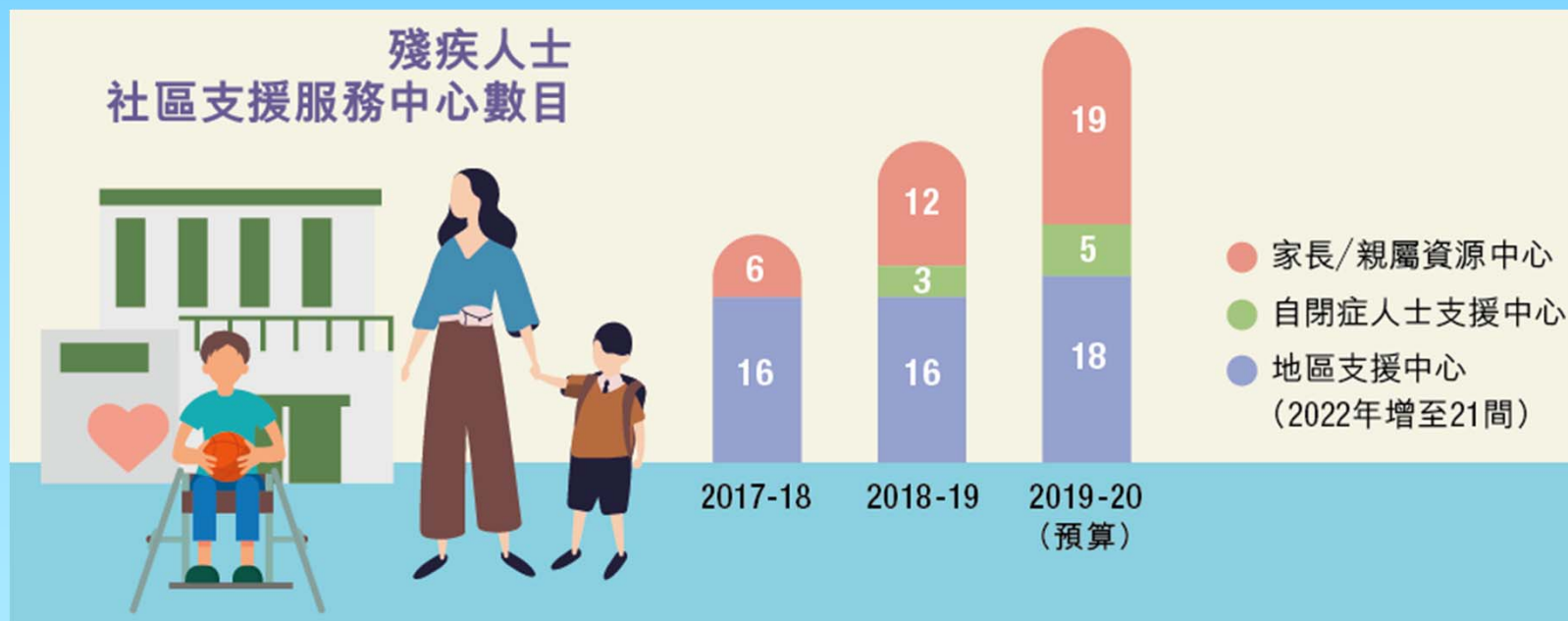
## 社會福利 (9)

### 康復服務（有特殊需要兒童）

- 2019年10月將服務名額增加至**7 000**個
- 在2020/21至2022/23三個學年每年增加**1 000** 個名額至總額**10 000**個
- 在2019-20至2021-22年度，新增約**1 200**個特殊幼兒中心及早期教育及訓練中心的服務名額至約**6 700**個

# 社會福利 (10)

## 康復服務 (社區及住宿照顧)



## 社會福利 (11)

### 康復服務（社區及住宿照顧）

- 增加**3 800**多個日間康復服務及住宿康復服務的名額
- 把關愛基金「為低收入家庭的永久造口人士提供購買醫療消耗品特別津貼試驗計劃」恒常化

## 社會福利 (12)

### 加強課餘託管服務

- 為加強小學階段的課餘託管服務，將關愛基金課餘託管試驗計劃恆常化及推出多項優化措施，預計有關優化措施惠及超過**5 700**名學童及其家庭
- 措施包括：增加**2 500**個豁免全費名額、放寬申請資格、提高資助額、為有特殊學習需要的學童提供額外資助及簡化經濟審查程序等



## 社會福利 (13)

### 加強支援少數族裔人士

- 在2020-21年度為9個較多少數族裔人士居住的地區推展為期3年的「少數族裔社區大使」試驗計劃
  - ✓ 增加社署和非政府機構的少數族裔人手
  - ✓ 優化服務單位為少數族裔人士提供的服務
  - ✓ 協調和深化與相關持份者的溝通和合作

## 社會福利 (14)

### 向社區投資共享基金額外注資

- 向社區投資共享基金額外注資**5億元**，以持續支持社會資本發展計劃（包括新的公共租住房屋社區支援計劃），通過跨界別合作，在社區建構互助網絡
- 可讓基金繼續運作至2024年，以支持約**140**項計劃，惠及超過**14**萬人





# 培育人才

## 培育人才 (1)

### 幼稚園及中小學教育

- 恆常化學生學習津貼
- 預留10億元推展校舍小型內部改裝工程計劃

## 培育人才 (2)

### 照顧有不同需要的學生

- 加強支援有自閉症的學生
- 改善資助特殊學校宿舍部的人手編制

## 培育人才 (3)

### 加強支援非華語學生

- 調整錄取非華語學生學校的額外撥款設置，並加強監察及支援
- 繼續支援非華語學生學習中文，並會研究如何追蹤非華語學生學習中文的進度
- 為非華語學生的家長提供教育活動

## 培育人才 (4)

### 專上教育及職業專才教育

- 為修讀指定研究院修課課程的優秀本地學生提供獎學金
- 資助參加職訓局的職業教育和就業支援計劃的學員到境外學習交流
- 加強宣傳一系列以「2020香港技能年」為主題的活動，向青年人推廣專業技能

# 醫療衛生

# 醫療衛生 (1)

## 基層醫療健康

- 首個位於葵青的**地區康健中心**已於**2019年9月**開始正式營運
- 已於其餘**17區**預留用地以設立康健中心，將就選址**諮詢區議會**
- 於本屆政府任期內在**7區**成立康健中心，並在其餘**11區**設立「**地區康健站**」



## 醫療衛生 (2)

### 疾病防控 — 疫苗接種計劃

- 以先導形式將「學校外展疫苗接種計劃」擴展至幼稚園和幼兒中心，當中部分學校將試行使用噴鼻式滅活流感疫苗
- 為懷孕婦女在每次懷孕時接種一劑無細胞型百日咳疫苗

2019/20

### 孩子接種流感疫苗 多一分保護

Get your child vaccinated Extra protection from influenza

政府會為合資格6個月至未滿12歲（或就讀本港小學）的兒童提供免費或資助季節性流感疫苗接種

The Government will provide free or subsidised seasonal influenza vaccination to eligible children aged between 6 months and less than 12 years (or those attending a primary school in Hong Kong)

請帶同疫苗接種記錄及所需證明文件  
Please bring along vaccination card and necessary documents

詳情請向醫生查詢 Please consult your doctor for details

衛生防護中心網站 Centre for Health Protection Website <a href="http://www.chp.gov.hk">www.chp.gov.hk</a>	衛生署二十四小時健康教育熱線 24-Hour Health Education Hotline of the Department of Health 2833 0111	查詢 Enquiry 2125 2125
--	---	----------------------------

衛生防護中心  
Centre for Health Protection

疫苗接種計劃  
Vaccination Schemes

衛生署  
Department of Health



## 醫療衛生 (3)

### 中醫藥的發展和定位

- **中醫藥納入本港醫療系統**，主要政策措施包括：
  - **將軍澳首間中醫醫院**：正進行預審投標程序，目標於2020年內挑選營辦機構，期望最快於2024年底分階段投入服務
  - **18間地區層面的中醫診所**：2020年第一季起提供每年超過60萬資助中醫門診、推拿和針灸服務配額，標準收費為\$120
  - **中西醫協作住院服務**：2020年第一季起減低費用，由\$200一天降低至\$120一天
- 今年6月已啟動五億元**中醫藥發展基金**，不同資助項目亦將會陸續推出，首批資助預計於今年第四季批出
- 於將軍澳興建永久**政府中藥檢測中心**



## 醫療衛生 (4)

### 強化醫療服務 — 香港癌症策略

- 建立網上資源中心，提供與癌症相關的健康資訊
- 醫院管理局(醫管局)亦計劃在癌症診斷和治療，以及過渡性護理等方面提升服務質素。措施包括 –
  - 試行為癌症而設的簡化診斷服務
  - 擴大癌症個案經理計劃
  - 持續引入用於癌症治療的先進醫療技術
  - 擴大醫管局藥物名冊內癌症藥物的涵蓋範圍
- 醫管局將發展有系統的復康及支援護理計劃，確保癌症康復者得到適時的支援和護理



## 醫療衛生 (5)

### 強化醫療服務 — 不常見疾病

- 逐步推出一系列針對性措施加強對不常見疾病患者的支援：
  - 研究就個別不常見疾病建立資料庫
  - 提升公眾對不常見疾病的認知
  - 加強支援不常見疾病及癌症病人的藥物治療
  - 檢視人手配套及投放資源協助照顧患者的需要，促進科研發展和臨床研究

## 醫療衛生 (6)

### 強化醫療服務 — 精神健康服務

- 醫管局會通過試行讓專職醫療人員及兒科醫生協助處理專注力不足 / 過度活躍症個案，以加快處理個案
- 精神健康諮詢委員會正研究如何更有效強化兒童及青少年精神健康服務
- 計劃於六個月內，展開一個持續的精神健康推廣和公眾教育計劃，首階段旨在增加公眾的認識和關注，長遠達致建立一個精神健康友善社會的目標



## 醫療衛生 (7)

### 強化醫療服務 — 智障學前兒童牙科服務

- 於2019年第三季在香港兒童醫院為六歲以下智障學前兒童提供特殊口腔護理服務
- 在社會福利署轄下的特殊幼兒中心推行牙科外展項目，為六歲以下智障兒童提供實地免費口腔檢查及口腔健康教育。如有需要，兒童可獲轉介至香港兒童醫院特殊口腔護理服務接受跟進治療



# 青年發展

## 青年發展 (1)

- 過去兩年，政府落實多項青年發展政策措施，例子包括：
  - 完成檢討**青年發展基金**，並推出**兩項全新資助計劃**，為有意創業的香港青年提供更到位的創業支援和孵化服務
  - 推出「**YDC 青年大使計劃**」，成功招募約100名青年大使
  - 與物業業主及非政府營運機構合作推出 12 個「**青年共享空間計劃**」項目，以優惠租金提供場地和配套支援予青年創業者和藝術家
  - 擴展「**企業內地與海外暑期實習計劃**」，由參與計劃的18間本港大型企業為約250名香港青年提供工作崗位
  - 增加**多元卓越獎學金**名額至40名，以推廣多元卓越文化

## 青年發展(2)

- **青年發展委員會**
  - 優化委員會的運作，讓委員會能更早、更具體地參與「三業三政」相關的政策討論，以及更開放、直接和互動地與青年人溝通
- **青年創新創業**
  - 成立「大灣區香港青年創新創業基地聯盟」，攜手建立一站式資訊、宣傳及交流平台，以支持在大灣區創業的香港青年



## 青年發展(3)

- **拓闊青年視野**

- 擴大現時「**聯合國志願人員組織 - 香港大學生義工實習計劃**」的深度和廣度研究
- 進一步擴展「**內地專題實習計劃**」，與內地機構合作提供更深更廣的實習機會
- 在「**粵港澳大灣區香港青年實習計劃**」框架下，開設**與創科產業有關的專項實習計劃**，在內地一線創科龍頭企業總部提供優質的實習崗位

## 青年發展(4)

- **青年宿舍**

推展以下與青年宿舍計劃有關的工作，包括：

- 放寬現行的相關安排，容許青年宿舍租戶遞交或保留其個人公屋申請，並可在配額及計分制下繼續累積分數
- 救世軍將於本年內就其位於灣仔的青年宿舍項目展開前期工程顧問研究，宿舍落成後預計可提供約**510**個宿位
- 青年宿舍計劃下首個項目，即香港青年協會位於大埔的宿舍將在**今年稍後接受申請**
- 正在推展的七個計劃下的項目合共可提供**3 300**個宿位，包括在未來兩年將落成的**1 760**個宿位

謝謝